



دستورالعمل رسیدگی به تخلفات متقاضیان دریافت گواهینامه مهارت و صلاحیت شغلی و عوامل اجرایی آزمون

دبیرخانه شوراهای سازمان آموزش فنی و حرفه‌ای کشور

عنوان: دستورالعمل رسیدگی به تخلفات متقاضیان دریافت گواهینامه
مهارت و صلاحیت شغلی و عوامل اجرایی آزمون

پیشنهاددهنده: معاونت پژوهش برنامه‌ریزی و سنجش مهارت

تصویب: شورای سنجش مهارت، صلاحیت حرفه‌ای و مسابقات

تاریخ تصویب: ۱۴۰۴/۴/۲۵

شناسه تصویب: ۰۴۰۲۰۰۰۳۰۱

نوع تصویب: آزمایشی

مدت آزمایشی: یکسال از تاریخ ابلاغ

فهرست مطالب

مقدمه.....	۴
ماده ۱: تعاریف و مفاهیم	۵
ماده ۲: اهداف	۷
۱-۲. دامنه کاربرد	۸
۲-۲. استنادات قانونی	۸
ماده ۳: اصول حاکم بر رسیدگی	۹
ماده ۴: هیات رسیدگی به تخلفات سنجش مهارت و صلاحیت شغلی مستقر در ستاد	۱۰
۴-۱. ترکیب اعضا	۱۰
۴-۲. وظایف	۱۰
ماده ۵: کمیته ارزشیابی استان	۱۱
۵-۱. ترکیب اعضا در خصوص رسیدگی به تخلفات	۱۱
۵-۲. وظایف	۱۱
۵-۳. نحوه تشکیل جلسات	۱۲
ماده ۶: فرآیند رسیدگی به تخلفات	۱۲
۶-۱. گزارش تخلف	۱۲
۶-۲. فرصت ویرایش اطلاعات (بدون نظارت)	۱۳
۶-۳. بررسی اولیه	۱۳
۶-۴. صدور رأی	۱۳
۶-۵. اعتراض و تجدیدنظر	۱۴
۶-۶. ارجاع به مراجع قضایی	۱۴
۶-۷. ابطال نتایج و جبران خسارت	۱۴
۶-۸. ابلاغ آرا	۱۵
ماده ۷: تخلفات و مجازات ها	۱۶
۷-۱. تخلفات داوطلبان	۱۶
۷-۲. تخلفات عوامل اجرایی (مربیان، کارکنان ادارات کل، مراکز آموزشی - دولتی)	۱۸
۷-۳. تخلفات اشخاص ثالث (مدیران، مربیان آموزشگاه های آزاد و... (غیردولتی))	۲۰
ماده ۸: اقدامات پیشگیرانه	۲۳
ماده ۹: مدیریت بحران	۲۵
۹-۱. اقدامات در شرایط بحران	۲۵

ماده ۱۰: نظارت و اجرا ۲۶

ماده ۱۱: سایر مقررات ۲۶

پیوست ها

پیوست ۱: فرم گزارش تخلف ۲۸

پیوست ۲: فرم ابلاغ رأی ۲۹

پیوست ۳: فرم درخواست تجدیدنظر ۳۰

پیوست ۴: نمودار فرآیند رسیدگی به تخلفات ۳۱

پیوست ۵: چک لیست نظارتی ناظران ۳۲

پیوست ۶: آیین نامه داخلی هیات و کمیته ها ۳۳

پیوست ۷: شاخص های عملکرد هیات و کمیته ها ۳۶

پیوست ۸: پروتکل همکاری با آموزشگاه های آزاد ۳۸

پیوست ۹: نمونه گزارش نظارتی ۳۹

پیوست ۱۰: معیارهای تشخیص تخلفات ناآگاهانه و آگاهانه ۴۰

مقدمه

سازمان آموزش فنی و حرفه ای کشور، به عنوان متولی اصلی آموزش و سنجش مهارت های شغلی در ایران، نقشی محوری در توانمندسازی نیروی انسانی، ارتقای کیفیت نظام آموزش مهارتی، و تقویت اعتماد عمومی و کارفرمایان به گواهینامه های صادره ایفا می کند. فرآیند سنجش مهارت و صلاحیت شغلی، که شامل آزمون های دانشی و عملی است، از ارکان کلیدی این مأموریت به شمار می رود. با توجه به اهمیت حفظ سلامت، شفافیت، و اعتبار این فرآیند، تدوین و اجرای دستورالعملی جامع برای پیشگیری، شناسایی و رسیدگی به تخلفات احتمالی در مراحل ثبت نام، برگزاری آزمون ها، و صدور گواهینامه ها امری ضروری است.

این دستورالعمل با هدف استانداردسازی فرآیندهای سنجش، تضمین عدالت در رسیدگی به تخلفات، و تقویت اعتماد ذی نفعان (شامل داوطلبان، عوامل اجرایی، آموزشگاه های آزاد، کارفرمایان، و جامعه) تدوین شده است. دامنه تخلفات مورد نظر شامل عدم احراز شرایط ثبت نام، ارائه اطلاعات ناقص یا نادرست، تقلب، جعل، تبانی و هرگونه اقدام مخل نظم و اعتبار فرآیند سنجش در آزمون های دانشی و عملی است. این دستورالعمل نه تنها به دنبال پیشگیری از تخلفات از طریق آموزش، اطلاع رسانی و بهره گیری از فناوری های نوین است، بلکه با ارائه چارچوبی منسجم برای رسیدگی عادلانه و متناسب به تخلفات داوطلبان، عوامل اجرایی، و اشخاص ثالث، به جبران خسارات احتمالی (مانند صدور گواهینامه های نامعتبر) و حفظ حقوق تمامی ذی نفعان می پردازد.

دستورالعمل حاضر بر اصول شفافیت، انصاف، قانون مداری، سرعت و دقت در رسیدگی و پیشگیری محوری استوار است. برای عوامل اجرایی که عموماً کارمند دولت هستند، تخلفات و مجازات ها با قانون رسیدگی به تخلفات اداری (مصوب ۱۳۷۲) هماهنگ شده اند این سند با استناد به قوانین جاری کشور، از جمله ماده ۱۶ قانون اساسنامه سازمان آموزش فنی و حرفه ای، مواد مرتبط قانون مجازات اسلامی (مصوب ۱۳۹۲)، قانون مسئولیت مدنی (مصوب ۱۳۳۹)، قانون آیین دادرسی کیفری (مصوب ۱۳۹۲)، قانون جرایم رایانه ای (مصوب ۱۳۸۸)، قانون حمایت از گزارشگران فساد (مصوب ۱۴۰۲) و قانون مجازات اسلامی تعزیرات و مجازات های بازدارنده (مصوب ۱۳۷۵ و ۱۳۹۲)، تدوین شده و جایگزین تمامی مقررات مغایر قبلی در حوزه رسیدگی به تخلفات سنجش مهارت می شود.

دامنه کاربرد این دستورالعمل شامل تمامی مراکز دولتی، آموزشگاه های آزاد که در برگزاری آزمون های مهارتی مشارکت می نمایند و پلتفرم های آنلاین سازمان آموزش فنی و حرفه ای، همچنین داوطلبان، عوامل اجرایی، و اشخاص ثالث (مانند آموزشگاه ها، پیمانکاران و ارائه دهندگان خدمات آنلاین و سفارش دهندگان ارائه خدمات آزمون) است. با تأکید بر استفاده از سامانه های الکترونیکی برای ثبت نام، تطبیق مدارک، برگزاری آزمون ها و مدیریت تخلفات، این دستورالعمل به دنبال کاهش خطاهای انسانی، افزایش شفافیت و تسهیل نظارت و گزارش دهی است. انتظار می رود اجرای دقیق این دستورالعمل، ضمن کاهش تخلفات و بهبود کیفیت فرآیند سنجش، به تقویت جایگاه سازمان به عنوان مرجع معتبر آموزش و ارزشیابی مهارت در سطح ملی و بین المللی کمک کند.

ماده ۱: تعاریف و مفاهیم

- **سازمان:** سازمان آموزش فنی و حرفه ای کشور
- **شورای سنجش، صلاحیت شغلی و مسابقات مهارت:** شورایی است مستقر در سازمان آموزش فنی و حرفه ای کشور به منظور تعیین خط مشی و سیاست گذاری در امور مرتبط با سنجش مهارت و صلاحیت شغلی.
- **هیات رسیدگی به تخلفات سنجش مهارت و صلاحیت شغلی:** هیاتی است مستقر در سازمان آموزش فنی و حرفه ای کشور ذیل شورای سنجش، صلاحیت شغلی و مسابقات مهارت، مسئول سیاست گذاری و رسیدگی به تخلفات
- **کمیته ارزشیابی استان:** کمیته ای است بر اساس ماده ۲۵ شیوه نامه سنجش و ارزشیابی مهارت که طی نامه ۳۳۰/۲۰۰ مورخ ۱۳۸۶/۱/۳۰ ابلاغ شده است.
- **آزمون دانشی:** آزمونی که دانش نظری داوطلب را از طریق سؤالات کتبی، چندگزینه ای، یا الکترونیکی ارزیابی می کند.
- **آزمون عملی:** آزمونی که مهارت های عملی داوطلب را از طریق انجام وظایف مشخص در کارگاه، آزمایشگاه، یا محیط شبیه سازی شده ارزیابی می کند.
- **آزمون الکترونیکی:** آزمونی که از طریق سامانه های الکترونیکی (آنلاین یا آفلاین و به صورت متمرکز و غیر متمرکز) برگزار می شود.
- **داوطلب آزمون:** فردی که واجد شرایط ثبت نام و شرکت در آزمون های دانشی یا عملی سازمان برای دریافت گواهینامه مهارت یا صلاحیت شغلی است، شامل کارآموزان مراکز دولتی، آموزشگاه های آزاد داری مجوز از سازمان یا متقاضیان مستقل.
- **عوامل اجرایی:** افرادی که با ابلاغ رسمی در فرآیند ثبت نام یا برگزاری آزمون های دانشی و عملی (مانند آزمونگر، مراقب، ناظر، مسئول تطبیق هویت، یا مدیر سامانه) مشارکت دارند. اکثریت این افراد کارمندان دولت هستند و مشمول قانون رسیدگی به تخلفات اداری می شوند. در صورت عدم وابستگی به دستگاه های دولتی تابع مفاد قرارداد همکاری و مقررات عمومی رسیدگی به تخلفات شغلی خواهد بود.
- **اشخاص ثالث:** هر فرد یا نهادی (غیر از داوطلبان و عوامل اجرایی) که به صورت مستقیم یا غیرمستقیم در فرآیند ثبت نام یا آزمون دخیل است، شامل آموزشگاه های فنی و حرفه ای آزاد، مربیان، مدیران آموزشگاه ها، پیمانکاران، والدین داوطلبان، رسانه ها، یا ارائه دهندگان خدمات آنلاین و سفارش دهندگان ارائه خدمات آزمون
- **تخلف:** هرگونه اقدام برخلاف قوانین، مقررات و آیین نامه های سازمان که به اخلاف در فرآیند ثبت نام، آزمون های دانشی یا عملی، یا اعتبار آن ها منجر شود، مانند عدم احراز شرایط ثبت نام، ارائه اطلاعات ناقص، تقلب، جعل، یا تبانی.

- **عدم احراز شرایط ثبت نام:** نداشتن شرایط لازم برای ثبت نام در آزمون های دانشی یا عملی (مانند حداقل سواد، پیش نیاز، مدرک تحصیلی، یا تجربه کاری) به صورت آگاهانه یا ناآگاهانه.
- **جعل:** تغییر، تحریف، یا ایجاد مدارک، گواهینامه ها، یا اطلاعات (مانند مدارک تحصیلی برای ثبت نام یا پاسخنامه های آزمون دانشی) به قصد فریب، مطابق با ماده ۵۲۳ قانون مجازات اسلامی و ماده ۱۶ قانون اساسنامه سازمان (برای جعل گواهینامه مهارت).
- **حوزه آزمون:** محل برگزاری آزمون های دانشی (مانند سالن های آزمون های الکترونیکی یا کاغذی) یا عملی (مانند کارگاه ها یا آزمایشگاه ها)
- **اخلال در فرآیند ثبت نام یا آزمون:** هرگونه اقدام آگاهانه یا غیر آگاهانه که نظم، امنیت، یا اعتبار فرآیند ثبت نام یا آزمون های دانشی یا عملی را مختل کند، مانند ارائه اطلاعات نادرست یا ناقص، ورود غیرمجاز به حوزه آزمون، هک سامانه ها، یا استفاده از وسایل غیرمجاز.
- **سامانه الکترونیکی:** سامانه الکترونیکی سازمان برای ثبت نام، تطبیق مدارک، برگزاری آزمون های الکترونیکی، ثبت گزارش ها، ابلاغ آرا، نظرسنجی ها، و پیگیری تخلفات.
- **گزارشگر تخلف:** هر فرد (ناشناس یا شناسایی شده) که تخلف در فرآیند ثبت نام یا آزمون های دانشی یا عملی را به سازمان گزارش می دهد، مشمول حمایت های قانون حمایت از گزارشگران فساد.
- **اطلاعات ناقص:** عدم تکمیل فیلدهای الزامی ثبت نام (مانند اطلاعات هویتی، مدارک تحصیلی، سوابق کاری، یا پیش نیازهای شغلی) توسط داوطلبان، عوامل اجرایی، یا آموزشگاه های آزاد که مانع تطبیق مدارک، گزارش گیری، یا تحلیل داده ها شود. اطلاعات ناقص ممکن است به صورت مرتبه اول (ناشی از ناآگاهی یا خطا) یا مرتبه دوم (برای پنهان کاری یا دور زدن الزامات) ارائه شوند.
- **مدیریت سوابق الکترونیکی فرآیندهای آزمون:** ثبت دیجیتال تمامی اقدامات در سامانه الکترونیکی (مانند ورود داده، تأیید مدارک، تغییرات، یا فعالیتهای آزمون) شامل زمان، کاربر، و نوع اقدام.
- **تقلب:** هرگونه اقدام غیرمجاز برای کسب امتیاز یا موفقیت در آزمون های دانشی و عملی

مصادیق تقلب عبارتند از:

- استفاده از وسایل ارتباط الکترونیکی و دستگاه های حافظه دار در زمان اجرای آزمون.
- ارائه مدرک یا گواهی مجعول یا تصویر گواهی مجعول برای شرکت در آزمون.
- تبانی با داوطلبان یا افراد خارج از حوزه امتحانی یا دست اندرکاران آزمون از قبیل عوامل اجرایی و طراحان سؤال برای تخلف در آزمون.
- ثبت نام در آزمون با هویت مجعول یا شرکت در جلسه آزمون بجای داوطلب اصلی.

- کمک به داوطلب خارج از ضوابط برگزاری آزمون جهت پاسخ به سؤالات.
- دسترسی غیر مجاز به اطلاعات مربوط به داوطلبان یا استفاده غیر مجاز از آنها.
- هرگونه تغییر غیر مجاز سؤالات، اوراق و پاسخنامه های داوطلبان یا سایر مدارک مربوط به آزمون.
- افشای سؤالات آزمون یا تلاش در جهت دستیابی و افشای آن یا شرکت یا معاونت در این امر قبل یا حین برگزاری آزمون به هر نحو
- خرید یا فروش سؤالات آزمون یا پاسخ آنها یا شرکت یا معاونت در این امر قبل یا حین برگزاری آزمون اعم از اینکه سؤالات یا پاسخ آنها واقعی یا غیر واقعی باشد.

تبصره: اصطلاحات تخصصی دیگر (مانند حداقل سواد، پیش نیاز، و ...) نیز در این متن تعریف شده است و بخشی از دستورالعمل است.

ماده ۲. اهداف

این دستورالعمل با هدف ایجاد چارچوبی منسجم، شفاف، و قانونمند برای پیشگیری، شناسایی، و رسیدگی به تخلفات در فرآیند سنجش مهارت و صلاحیت شغلی سازمان آموزش فنی و حرفه ای تدوین شده است. اهداف اصلی به شرح زیر هستند:

- **استاندارد سازی فرآیندهای سنجش:** یکپارچه سازی و نظاممند کردن مراحل ثبت نام، برگزاری آزمون های دانشی کتبی یا الکترونیکی) و عملی (مهارتی، در کارگاه ها یا محیط های شبیه سازی شده)، و صدور گواهی نامه های مهارت و صلاحیت شغلی به منظور تضمین کیفیت و اعتبار نتایج.
- **پیشگیری از تخلفات:** کاهش تخلفات (مانند عدم احراز شرایط ثبت نام، ارائه اطلاعات ناقص یا نادرست، تقلب، جعل و تبانی) از طریق آموزش مستمر داوطلبان، عوامل اجرایی، و اشخاص ثالث، اطلاع رسانی شفاف، و بهره گیری از فناوری های پیشرفته (مانند سامانه های الکترونیکی و ابزارهای ضد تقلب).
- **رسیدگی عادلانه و متناسب به تخلفات:** تضمین رعایت حقوق دفاعی متخلفان (داوطلبان، عوامل اجرایی، و اشخاص ثالث) و صدور آرا متناسب با شدت تخلف، نوع آزمون (دانشی یا عملی)، و معیارهای تشخیص مرتبه اول یا مرتبه دوم بودن (پیوست ۱۰)، با رعایت اصول شفافیت و قانونمداری.
- **جبران خسارات ناشی از تخلفات:** شناسایی و ابطال نتایج یا گواهینامه های نامعتبر و جبران خسارات مادی و معنوی وارد شده به سازمان، کارفرمایان، یا سایر ذی نفعان، مطابق با قانون مسئولیت مدنی (مصوب ۱۳۳۹).
- **تقویت اعتماد عمومی و کارفرمایان:** ارتقای اعتبار گواهینامه های صادره و جایگاه سازمان به عنوان مرجع معتبر سنجش مهارت در سطح ملی و بین المللی از طریق اجرای دقیق و منسجم این دستورالعمل.

- **حمایت از گزارشگران تخلف:** تشویق گزارش دهی تخلفات (مرتبه اول یا مراتب بعدی) با تضمین محرمانگی هویت و حفاظت از تبعات برای گزارشگران، مطابق با قانون حمایت از گزارشگران فساد (مصوب ۱۴۰۲).
- **بهبود مستمر فرایندها:** تحلیل داده های تخلفات، جمع آوری بازخورد از ذی نفعان، و بازنگری دوره ای دستورالعمل به منظور افزایش اثربخشی و کارایی فرایندهای سنجش و رسیدگی.

۱-۲- دامنه کاربرد

این دستورالعمل تمامی فرایندها، ذی نفعان، و بسترهای مرتبط با سنجش مهارت و صلاحیت شغلی در سازمان آموزش فنی و حرفه ای را در بر می گیرد. دامنه کاربرد شامل موارد زیر است:

- **فرایندها:** کلیه مراحل ثبت نام (حضوری یا آنلاین)، برگزاری آزمون های دانشی (کتبی یا الکترونیکی، شامل سؤالات چندگزینه ای یا تشریحی) و عملی (مهارتی، در کارگاه ها، آزمایشگاه ها، یا محیط های شبیه سازی شده)، صدور، تمدید و تعویض گواهینامه های مهارت و صلاحیت شغلی و مدیریت تخلفات مرتبط.
- **ذی نفعان:** شامل سازمان، داوطلبان آزمون و عوامل اجرایی و اشخاص ثالث و سفارش دهندگان ارائه خدمات آزمون است
- **بسترها:** تمامی مراکز دولتی و آموزشگاه های آزاد تحت نظارت سازمان، حوزه های آزمون حضوری (سالن های امتحانی و سنجش الکترونیک برای آزمون های دانشی و کارگاه ها برای آزمون های عملی)، و پلتفرم های دیجیتال (سامانه های الکترونیکی برای ثبت نام، برگزاری آزمون های آنلاین، و مدیریت تخلفات).
- **تخلفات تحت پوشش:** شامل عدم احراز شرایط ثبت نام (مانند فقدان پیش نیازهای تحصیلی یا شغلی)، ارائه اطلاعات ناقص یا نادرست (مرتبه اول یا مراتب بعدی)، تقلب (مانند استفاده از وسایل غیرمجاز در آزمون دانشی یا دستکاری تجهیزات در آزمون عملی)، جعل، تبانی، اخلال در نظم آزمون، دسترسی غیرمجاز به سامانه ها، و انتشار غیرمجاز محتوای آزمون.
- **قلمرو جغرافیایی:** این دستورالعمل در تمامی مراکز آموزش فنی و حرفه ای استانی و ادارات سنجش و ارزشیابی مهارت و صلاحیت حرفه ای، دفتر سنجش مهارت و صلاحیت حرفه ای، آموزشگاه های آزاد و سایر واحدهای تابعه سازمان در سراسر کشور لازم الاجراست.

۲-۲- استنادات قانونی

این دستورالعمل با استناد به قوانین و مقررات جاری کشور تدوین شده و تمامی آرا و فرایندهای آن منطبق بر چارچوب های حقوقی زیر است:

- **مواد ۱ و ۲ قانون مسئولیت مدنی (مصوب ۱۳۳۹):** این مواد مبنای جبران خسارات مادی و معنوی ناشی از تخلفات (مانند صدور گواهینامه نامعتبر) را فراهم می کنند.

- **قانون رسیدگی به تخلفات اداری (مصوب ۱۳۷۲):** این قانون برای عوامل اجرایی که کارمند دولت هستند، مبنای تعیین تخلفات و مجازات‌های اداری (مانند اخطار، توبیخ، یا انفصال) را فراهم می‌کند.
- **مواد ۱۹، ۵۲۳ و ۷۲۶ قانون مجازات اسلامی تعزیرات و مجازات‌های بازدارنده (مصوب ۱۳۷۵ و ۱۳۹۲):** ماده ۱۹ به تعیین درجات مجازات، ماده ۵۲۳ به جرم جعل و استفاده از سند مجعول، و ماده ۷۲۶ به جرایم مرتبط با اخلال در نظم عمومی پرداخته و مبنای رسیدگی به تخلفات کیفری (مانند جعل یا تبانی) در این دستورالعمل هستند.
- **قانون جرایم رایانه‌ای (مصوب ۱۳۸۸):** این قانون مبنای رسیدگی به تخلفات سایبری (مانند هک سامانه‌ها یا انتشار غیرمجاز محتوای آزمون‌های الکترونیکی) را تعیین می‌کند.
- **مواد ۱۴۳ و ۱۴۴ قانون آیین دادرسی کیفری (مصوب ۱۳۹۲):** این مواد چارچوب ارجاع تخلفات کیفری (مانند جعل یا دسترسی غیرمجاز به سامانه‌ها) به مراجع قضایی و نحوه جمع‌آوری شواهد را مشخص می‌کنند.
- **قانون حمایت از گزارشگران فساد (مصوب ۱۴۰۲):** این قانون حمایت‌های لازم (مانند محرمانگی هویت و حفاظت از تبعات) را برای گزارشگران تخلفات در فرآیند سنجش فراهم می‌کند.
- **ماده ۱۶ قانون اساسنامه سازمان آموزش فنی و حرفه‌ای کشور (مصوب ۱۴۰۲):** این ماده جعل گواهینامه مهارت و استفاده از آن را جرم است و مجازات‌های تعزیری درجه شش (مطابق ماده ۱۹ قانون مجازات اسلامی) را برای مرتکب پیش‌بینی می‌کند.

ماده ۳: اصول حاکم بر رسیدگی

- **شفافیت:** تمامی مراحل رسیدگی به تخلفات در آزمون‌های دانشی و عملی باید مستند، قابل پیگیری، و در دسترس ذی‌نفعان (با رعایت محرمانگی) باشد.
- **انصاف:** حقوق دفاعی متخلفان، شامل اطلاع از اتهام، ارائه دفاع، و حق اعتراض، رعایت می‌شود.
- **تناسب:** مجازات‌ها باید متناسب با شدت تخلف، آثار آن، نوع آزمون (دانشی یا عملی)، زمان شناسایی، و سوابق متخلف تعیین شوند. برای عوامل اجرایی کارمند دولت، مجازات‌ها با قانون رسیدگی به تخلفات اداری هم‌راستا هستند.
- **سرعت و دقت:** رسیدگی به تخلفات باید در کوتاه‌ترین زمان ممکن و با رعایت دقت انجام شود.
- **استقلال:** هیات و کمیته‌ها در تصمیم‌گیری مستقل بوده و از هرگونه نفوذ خارجی مصون هستند.
- **قانون‌مداری:** تمامی آرا و فرایندها باید مطابق با قوانین حقوقی کشور، به‌ویژه ماده ۱۶ قانون اساسنامه سازمان، قانون مجازات اسلامی، قانون آیین دادرسی کیفری، و قانون رسیدگی به تخلفات اداری (برای عوامل اجرایی کارمند دولت) باشد.
- **پیشگیری:** اولویت با پیشگیری از تخلفات از طریق آموزش، فناوری، و فرهنگ‌سازی است.

- **حمایت از گزارشگران:** گزارشگران تخلف مشمول حمایت های قانونی (مانند محرمانگی هویت و حفاظت از تبعات) هستند.

تبصره ۱: اعضای رسیدگی کننده به تخلف که با متخلف رابطه خویشاوندی، حرفه ای، یا شخصی دارند، از رسیدگی به پرونده معاف بوده و عضو جایگزین تعیین می شود.

تبصره ۲: تمامی تصمیمات باید با استناد به شواهد مستند و قابل ارائه در مراجع قضایی باشد.
تبصره ۳: در آزمون های الکترونیکی (دانشی یا عملی)، اصول امنیت سایبری (مانند رمزنگاری و ردیابی فعالیت ها) رعایت می شود.

ماده ۴: هیات رسیدگی به تخلفات سنجش مهارت و صلاحیت شغلی مستقر در ستاد

۴-۱- ترکیب اعضا

- معاون پژوهش، برنامه ریزی و سنجش مهارت سازمان، (رییس)
- مدیر کل دفتر سنجش مهارت و صلاحیت حرفه ای (نایب رییس و دبیر)
- رئیس مرکز فناوری اطلاعات، توسعه آموزش های مجازی، امنیت و هوشمندسازی.
- مدیر کل دفتر حقوقی
- مدیر کل دفتر مرکزی حراست
- مدیر کل دفتر بازرسی، ارزیابی عملکرد و پاسخگویی به شکایات
- مدیر کل دفتر منابع انسانی
- مدیر کل دفتر نظارت، بهسازی و هدایت شغلی
- مدیر کل دفتر آموزشگاه های آزاد و مشارکت مردمی

۴-۲- وظایف

- تدوین سیاست ها و خط مشی های کلی رسیدگی به تخلفات در فرآیندهای آزمون .
- نظارت بر عملکرد کمیته های استانی و اطمینان از اجرای یکپارچه دستورالعمل.
- رسیدگی به پرونده های ارجاعی از کمیته ارزشیابی استانها.
- تأیید یا رد آرای صادره توسط کمیته ارزشیابی استان در صورت نیاز.
- ارائه گزارش سالانه به شورای سنجش، صلاحیت شغلی و مسابقات مهارت در خصوص وضعیت تخلفات، اثربخشی اقدامات پیشگیرانه، و پیشنهاد بهبود فرایندها.
- تدوین پروتکل های اضطراری اجرای فرآیندهای آزمون در موقعیت های بحرانی.

- ارزیابی عملکرد کمیته های ارزشیابی استان ها و ناظران بر اساس شاخص های عملکرد.

تبصره ۱: ابلاغ اعضای هیات توسط رئیس سازمان صادر می شود.

تبصره ۲: جلسات هیات با حضور حداقل نصف به علاوه یک نفر از اعضا رسمیت یافته و تصمیمات با اکثریت آرای اعضا (نه فقط حاضرین) معتبر است.

تبصره ۳: هیات موظف است آیین نامه داخلی خود (پیوست ۶) را ظرف ۳ ماه پس از ابلاغ دستورالعمل تدوین کند.

تبصره ۴: گزارش های تحلیلی باید شامل تحلیل تخلفات عدم احراز شرایط ثبت نام و اطلاعات ناقص در هر دو نوع آزمون باشد.

ماده ۵: کمیته ارزشیابی استان

۱-۵- ترکیب اعضا در خصوص رسیدگی به تخلفات

- مدیرکل (رئیس)
- معاون آموزش و برنامه ریزی / معاون سنجش و پژوهش (نایب رئیس)
- معاون اداری و پشتیبانی
- رئیس اداره سنجش و ارزشیابی مهارت (دبیر)
- مسئول حراست
- رئیس اداره موسسات کارآموزی آزاد و مشارکت مردمی
- رئیس اداره آموزش پژوهش و برنامه ریزی
- رئیس شورای مربیان
- یک نفر رئیس مرکز به انتخاب مدیر کل
- کارشناس ارزیابی عملکرد و رسیدگی به شکایات
- کارشناس دفتر حقوقی
- مسئول فن آوری اطلاعات

۲-۵- وظایف:

وظایف کمیته ارزشیابی استان در خصوص رسیدگی به شکایات عبارتند از:

- دریافت و بررسی گزارش های تخلف (از جمله عدم احراز شرایط ثبت نام یا اطلاعات ناقص) از حوزه های آزمون دانشی یا عملی یا فرآیند ثبت نام (حضور یا آنلاین) از طریق سامانه الکترونیکی یا فرم های کتبی.

- تشکیل جلسات برای رسیدگی اولیه و صدور رأی با رعایت حقوق دفاعی متخلف.
- ارجاع تخلفات کیفری (مانند جعل یا تبانی) به دفتر امور حقوقی و استان ها سازمان / استان برای پیگیری قضایی، مطابق مواد ۱۴۳ و ۱۴۴ قانون آیین دادرسی کیفری.
- ارجاع تخلفات مربوط به کارکنان دولت به هیات تخلفات اداری استان.
- ارسال گزارش آرا صادره به هیات رسیدگی به تخلفات از طریق سامانه الکترونیکی.
- اجرای آرا تأییدشده و پیگیری نتایج.
- ارائه گزارش فصلی به دفتر سنجش مهارت و صلاحیت حرفه ای در خصوص تخلفات، اقدامات انجام شده، و چالش های اجرایی (مانند حجم بالای متقاضیان یا اطلاعات ناقص).

۳-۵- نحوه تشکیل جلسات

- جلسات کمیته با حضور حداقل نصف به علاوه یک نفر از اعضا رسمیت یافته و تصمیمات با اکثریت آرای اعضا (نه فقط حاضرین) معتبر است
- هماهنگی جلسات (زمان، مکان، دعوت نامه، و مستندسازی) بر عهده رئیس کمیته است.
- صورت جلسات باید در سامانه الکترونیکی ثبت و به دفتر سنجش مهارت و صلاحیت حرفه ای ارسال شوند.

تبصره ۱: ابلاغ رئیس کمیته توسط معاون پژوهش، برنامه ریزی و سنجش مهارت صادر می شود.

تبصره ۲: ابلاغ اعضای کمیته توسط مدیرکل آموزش فنی و حرفه ای استان صادر می شود.

تبصره ۳: کمیته موظف است گزارش آرا را ظرف ۷ روز کاری به هیات رسیدگی به تخلفات سنجش مهارت و صلاحیت شغلی مستقر در سازمان ارسال کند.

ماده ۶: فرآیند رسیدگی به تخلفات

۱-۶- گزارش تخلف

- تخلفات (از جمله عدم احراز شرایط ثبت نام یا ارائه اطلاعات ناقص) در آزمون های دانشی یا عملی توسط ناظران، عوامل اجرایی، آموزشگاه ها، یا سایر ذی نفعان با تکمیل فرم استاندارد گزارش تخلف (پیوست ۱) به کمیته استانی ارائه می شود.
- گزارش باید شامل شرح تخلف، نوع آزمون (دانشی یا عملی)، زمان شناسایی (ثبت نام، دوره، آزمون، یا گزارش های فصلی/سالانه)، و شواهد (مدارک نادرست یا ناقص، لاگ های سامانه، شهادت) باشد.
- گزارش های ناشناس از طریق سامانه الکترونیکی یا خط تلفن اختصاصی دریافت شده و مشمول حمایت های قانون حمایت از گزارشگران فساد هستند.
- ناظران موظف اند تخلفات را در لحظه گزارش کرده و از مداخله مستقیم (مانند توقیف مدارک) خودداری کنند.

۲-۶- فرصت ویرایش اطلاعات (بدون نظارت)

- دوره های آموزشی: داوطلبان یا آموزشگاه ها حداکثر تا پایان مهلت مقرر اعلام شده توسط معاونت آموزش سازمان فرصت دارند اطلاعات نادرست یا ناقص (شامل فیلدهای الزامی ثبت نام) را از طریق سامانه الکترونیکی اصلاح کنند.
- ثبت نام مستقیم آزمون (غیرآموزشی / ادورای): داوطلبان حداکثر ۴۸ ساعت پس از ثبت نام فرصت دارند اطلاعات نادرست یا ناقص را اصلاح کنند.
- فیلدهای الزامی: سامانه الکترونیکی فیلدهای الزامی (مانند نام، کد ملی، مدرک تحصیلی، و پیش نیازهای شغلی) را مشخص کرده و ثبت نام بدون تکمیل آنها ممکن نخواهد بود.
- هشدارهای خودکار: سامانه در زمان ثبت نام یا طی مهلت های ویرایش، هشدارهای خودکار (از طریق پیامک / ایمیل) برای تکمیل فیلدهای ناقص یا اصلاح اطلاعات نادرست ارسال می کند. هشدارها شامل فهرست فیلدهای ناقص و مهلت باقی مانده است.
- عدم تکمیل پس از هشدار: در صورت عدم تکمیل فیلدهای الزامی تا پایان مهلت (اعلام شده توسط معاونت آموزش سازمان یا ۴۸ ساعت) پس از دریافت حداقل دو هشدار خودکار، موضوع به عنوان تخلف (مرتببه اول، بر اساس معیارهای پیوست ۱۰) به کمیته ارزشیابی استان ارجاع می شود.
- مدیریت سوابق الکترونیکی فرآیندهای آزمون (لاگ گیری): تمامی اقدامات اصلاح یا عدم تکمیل اطلاعات با لاگ گیری دیجیتال (شامل زمان، کاربر، و نوع تغییر) ثبت می شود.
- تطبیق مدارک: اطلاعات تکمیل شده پس از ثبت نام با پایگاه های داده ملی (ثبت احوال، آموزش و پرورش) تطبیق داده می شود.

۳-۶- بررسی اولیه

- کمیته ظرف ۳ روز کاری پس از دریافت گزارش تخلف در برگزاری آزمون، جلسه تشکیل داده و شواهد را بررسی می کند.
- متخلف (داوطلب، پرسنل، یا شخص ثالث) از اتهام مطلع شده و حداکثر ۵ روز کاری فرصت ارائه دفاعیات کتبی یا شفاهی دارد.
- کمیته موظف است بر اساس معیارهای تشخیص مرتبه اول یا مرتبه دوم بودن (پیوست ۱۰) نوع آزمون، و زمان شناسایی تخلف تصمیم گیری کند.
- در صورت نیاز، کمیته می تواند از شاهدان، کارشناسان رسمی دادگستری، یا متخصصان فناوری اطلاعات نظرخواهی کند.

۴-۶- صدور رأی

- کمیته پس از بررسی شواهد و دفاعیات، رأی خود را با فرم استاندارد ابلاغ رأی (پیوست ۳) ظرف ۵ روز کاری صادر و به متخلف ابلاغ می کند.
- رأی باید شامل شرح تخلف، نوع آزمون (دانشی یا عملی)، زمان شناسایی، شواهد، استدلال حقوقی،

استناد به معیارهای تشخیص (پیوست ۱۰)، و استناد به قوانین باشد.

- آرا درجه ۴ تا ۶ پیش از اجرا باید در هیات رسیدگی به تخلفات سنجش مهارت و صلاحیت شغلی بررسی شده و به تایید شورای سنجش، صلاحیت شغلی و مسابقات مهارت برسد.
- برای عوامل اجرایی کارمند دولت، آرا با رعایت قانون رسیدگی به تخلفات اداری صادر می شوند.

۵-۶-۱ اعتراض و تجدیدنظر

- متخلف می تواند ظرف ۱۰ روز کاری پس از ابلاغ رأی، با تکمیل فرم درخواست تجدیدنظر (پیوست ۴) به هیات رسیدگی به تخلفات سنجش مهارت و صلاحیت شغلی اعتراض کند.
- هیات رسیدگی به تخلفات سنجش مهارت و صلاحیت شغلی ظرف ۱۵ روز کاری به درخواست رسیدگی کرده و رأی نهایی را صادر می کند.
- رأی هیات قطعی و لازم الاجراست.
- برای عوامل اجرایی کارمند دولت، اعتراض و تجدیدنظر مطابق ماده ۴ قانون رسیدگی به تخلفات اداری انجام می شود.

۶-۶-۲ ارجاع به مراجع قضایی

- تخلفات کیفری (مانند جعل گواهینامه، تبانی در آزمون های دانشی یا عملی، اخلال در نظم عمومی، یا هک سامانه ها) پس از تأیید دفتر امور حقوقی و استان ها سازمان، با تنظیم شکواییه به مراجع قضایی ارجاع می شود.
- کمیته ارزشیابی استان موظف است مدارک و شواهد (شامل لاگ های دیجیتال) را به دفتر امور حقوقی و استان ها ارائه دهد.
- دفتر امور حقوقی و استان ها موظف است گزارش پیشرفت پرونده های قضایی را هر ۳ ماه به هیات ارائه دهد.
- برای عوامل اجرایی، ارجاع به مراجع قضایی مطابق ماده ۲۳ قانون رسیدگی به تخلفات اداری انجام می شود.

۷-۶-۱ ابطال نتایج و جبران خسارت

- در صورت شناسایی و اثبات تخلف پس از آزمون دانشی یا عملی یا صدور گواهینامه، نتایج آزمون یا گواهینامه ابطال می شود.
- تخلفات منجر به خسارت (مانند ضرر به سازمان یا کارفرمایان) مشمول جبران خسارت مطابق قانون مسئولیت مدنی هستند.

۸-۶- ابلاغ آرا

- آرا به صورت کتبی و الکترونیکی (از طریق سامانه یا ایمیل رسمی) به متخلف ابلاغ می شود.
- نسخه ای از آرا در سامانه الکترونیکی ثبت و آرشیو می شود.
- در صورت عدم دسترسی به متخلف، ابلاغ از طریق آگهی عمومی در سایت سازمان و روزنامه های کثیرالانتشار انجام می شود.
- ابلاغ آرا برای عوامل اجرایی کارمند دولت مطابق تبصره ۲ ماده ۴ قانون رسیدگی به تخلفات اداری فاصله بین صدور رای و ابلاغ آن بیش از ۳۰ روز نباشد.

تبصره ۱: در صورت ورود خسارت مالی یا معنوی به سازمان یا اشخاص، کمیته موظف است موضوع را برای جبران خسارت به دفتر امور حقوقی و استان ها ارجاع دهد (مطابق قانون مسئولیت مدنی)

تبصره ۲: در موارد خاص (مانند همکاری متخلف، فقدان سابقه تخلف، یا اثبات ناآگاهی)، کمیته می تواند با تأیید هیات، مجازات را تخفیف دهد.

تبصره ۳: تمامی مستندات (گزارش ها، شواهد، و آرا) باید در سامانه الکترونیکی ثبت شده و حداقل ۵ سال نگهداری شوند.

تبصره ۴: در صورت وقوع تخلفات همزمان در چند استان، هیات رسیدگی به تخلفات سنجش مهارت و صلاحیت شغلی، مسئول هماهنگی و رسیدگی است و می تواند کمیته ویژه تشکیل دهد.

تبصره ۵: داوطلبانی که اطلاعات نادرست یا ناقص را در مهلت های تعیین شده (اعلام شده توسط معاونت آموزش سازمان یا ۴۸ ساعت) اصلاح کنند، مشمول تخلف یا مجازات نمی شوند.

تبصره ۶: تخلفات شناسایی شده پس از مهلت های اصلاح، با توجه به زمان شناسایی و شدت تخلف، مشمول مجازات های متناسب (ماده ۷) هستند.

تبصره ۷: در آزمون های آنلاین، لاگ های فعالیت داوطلبان و عوامل اجرایی به عنوان شواهد اصلی بررسی می شوند.

تبصره ۸: به دلیل عدم امکان نظارت در مهلت های اصلاح (اعلام شده توسط معاونت آموزش سازمان یا ۴۸ ساعت)، بررسی مدارک پس از اتمام این بازه ها آغاز می شود.

تبصره ۹: عدم تکمیل فیلدهای الزامی به دلیل نقص فنی سامانه (تأیید شده توسط تیم فناوری اطلاعات) مشمول تخلف نمی شود.

ماده ۷: تخلفات و مجازات‌ها

۷-۱- تخلفات داوطلبان:

ردیف	نوع تخلف	درجه	رسیدگی کننده	مجازات	استناد قانونی	توضیحات تکمیلی
۱	ارائه اطلاعات نادرست یا ناقص در فرآیند ثبت نام یا آزمون های دانشی یا عملی (مرتبه اول)	۲	کمیته ارزشیابی استان	محرومیت از آزمون تا زمان اصلاح اطلاعات	ماده ۱ قانون مسئولیت مدنی (مصوب ۱۳۳۹)	ناشی از ناآگاهی یا خطا (پیوست ۱۰). اصلاح اطلاعات در مهلت های تعیین شده (یک سوم دوره یا ۴۸ ساعت) معاف از مجازات است.
۲	اخلال در نظم حوزه آزمون های دانشی یا عملی، همراه داشتن وسایل غیرمجاز - مرتبه اول	۲	کمیته ارزشیابی استان	محرومیت از آزمون تا ۳ ماه	ماده ۷۲۶ قانون مجازات اسلامی تعزیرات و مجازات های بازدارنده (مصوب ۱۳۷۵)	ناشی از ناآگاهی (پیوست ۱۰). آموزش مجدد داوطلب الزامی است.
۳	تقلب در آزمون های دانشی یا عملی (مانند استفاده از وسایل غیرمجاز، کپی برداری، دستکاری تجهیزات عملی، یا تبانی) - مرتبه اول	۳	کمیته ارزشیابی استان	ابطال آزمون و محرومیت از آزمون تا ۶ ماه	ماده ۷۲۶ قانون مجازات اسلامی (مصوب ۱۳۹۲)	شامل استفاده از وسایل ارتباطی یا کمک غیرمجاز. گزارش خودخواسته تخلف می تواند منجر به تخفیف شود.
۴	ارائه اطلاعات نادرست یا ناقص در فرآیند ثبت نام یا آزمون های دانشی یا عملی (مرتبه دوم)	۴	کمیته ارزشیابی استان	محرومیت از آزمون تا یک سال و ابطال نتایج	ماده ۱ قانون مسئولیت مدنی (مصوب ۱۳۳۹)	با قصد فریب یا دور زدن الزامات (پیوست ۱۰). در صورت خسارت (مانند گواهینامه نامعتبر)، جبران خسارت الزامی است.
۵	اخلال مصادیق در نظم حوزه آزمون های دانشی یا عملی - مرتبه دوم	۴	کمیته ارزشیابی استان	ابطال آزمون و محرومیت از آزمون تا یک سال	ماده ۷۲۶ قانون مجازات اسلامی (مصوب ۱۳۹۲)	با قصد اخلال (پیوست ۱۰). در صورت خسارت، جبران خسارت الزامی است.
۶	تقلب در آزمون های دانشی یا عملی - مرتبه دوم	۵	هیات رسیدگی به تخلفات سنجش مهارت و صلاحیت شغلی مستقر در ستاد	ابطال آزمون و محرومیت از آزمون تا ۲ سال	ماده ۷۲۶ قانون مجازات اسلامی (مصوب ۱۳۹۲)	تشدید مجازات به دلیل تکرار. شواهد (مانند تصاویر یا لاگ ها) مستند می شود.

۷	جعل گواهینامه مهارت سازمان یا استفاده از آن	۶	هیات رسیدگی به تخلفات سنجش مهارت و صلاحیت شغلی مستقر در ستاد	محرومیت دائم از شرکت در آزمون ها، ابطال نتایج، و ارجاع به مراجع قضایی	ماده ۱۶ قانون اساسنامه سازمان؛ ماده ۵۲۳ قانون مجازات اسلامی تعزیرات (مصوب ۱۳۹۲)	جرم انگاری شده با مجازات تعزیری درجه شش. ابطال گواهینامه و اطلاع رسانی عمومی الزامی است.
۸	جعل سایر مدارک یا اسناد آزمون (مانند مدارک تحصیلی یا پاسخنامه های آزمون دانشی)	۶	هیات رسیدگی به تخلفات سنجش مهارت و صلاحیت شغلی مستقر در ستاد	محرومیت دائم از شرکت در آزمون ها، ابطال نتایج، و ارجاع به مراجع قضایی	ماده ۵۲۳ قانون مجازات اسلامی تعزیرات (مصوب ۱۳۹۲)	شامل جعل مدارک پیش نیاز یا پاسخنامه. شواهد (مانند لاگ های سامانه) به مراجع قضایی ارائه می شود.
۹	تقلب در آزمون های دانشی یا عملی - مرتبه سوم	۶	هیات رسیدگی به تخلفات سنجش مهارت و صلاحیت شغلی مستقر در ستاد	محرومیت دائم از شرکت در آزمون ها و ارجاع به مراجع قضایی	ماده ۷۲۶ قانون مجازات اسلامی (مصوب ۱۳۹۲)	تخلف مکرر منجر به ارجاع قضایی و محرومیت دائم.
۱۰	هک یا دسترسی غیرمجاز به سامانه های آزمون یا اطلاعات داوطلبان یا استفاده غیرمجاز از آن ها	۶	هیات رسیدگی به تخلفات سنجش مهارت و صلاحیت شغلی مستقر در ستاد	محرومیت دائم از شرکت در آزمون ها و ارجاع به مراجع قضایی	ماده ۷۲۹ قانون مجازات اسلامی قانون جرایم رایانه ای (مصوب ۱۳۸۸)	تخلف سایبری با لاگ گیری دیجیتال مستند می شود. ارجاع به مراجع قضایی الزامی است.
۱۱	انتشار غیرمجاز محتوای آزمون های دانشی یا عملی (سؤالات، پاسخ ها، یا لاگ های سامانه) یا تلاش برای دستیابی و افشای آن ها	۶	هیات رسیدگی به تخلفات سنجش مهارت و صلاحیت شغلی مستقر در ستاد	محرومیت دائم از شرکت در آزمون ها و ارجاع به مراجع قضایی	ماده ۷۲۹ قانون مجازات اسلامی ماده ۱ قانون جرایم رایانه ای (مصوب ۱۳۸۸)	شامل انتشار آنلاین یا افلاین. اطلاع رسانی عمومی در صورت شناسایی پس از آزمون الزامی است.
۱۲	ثبت نام با هویت مجعول یا شرکت در آزمون های دانشی یا عملی به جای داوطلب اصلی	۶	هیات رسیدگی به تخلفات سنجش مهارت و صلاحیت شغلی مستقر در ستاد	محرومیت دائم از شرکت در آزمون ها، ابطال نتایج، و ارجاع به مراجع قضایی	ماده ۵۴۱ قانون مجازات اسلامی تعزیرات (مصوب ۱۳۹۲)	تخلف هویتی با تطبیق مدارک (ثبت احوال) شناسایی می شود.
۱۳	تغییر غیرمجاز سؤالات، اوراق، پاسخنامه ها، یا سایر مدارک و دفاتر آزمون های دانشی یا عملی	۶	هیات رسیدگی به تخلفات سنجش مهارت و صلاحیت شغلی مستقر در ستاد	محرومیت دائم از شرکت در آزمون ها، ابطال نتایج، و ارجاع به مراجع قضایی	ماده ۵۲۳ قانون مجازات اسلامی (مصوب ۱۳۹۲)	شامل دستکاری فیزیکی یا دیجیتالی. شواهد به مراجع قضایی ارائه می شود.
۱۴	خرید یا فروش سؤالات آزمون های دانشی یا عملی یا پاسخ های آن ها (واقعی یا غیرواقعی)	۶	هیات رسیدگی به تخلفات سنجش مهارت و صلاحیت شغلی مستقر در ستاد	محرومیت دائم از شرکت در آزمون ها و ارجاع به مراجع قضایی	ماده ۷۲۶ قانون مجازات اسلامی (مصوب ۱۳۹۲)	شامل معاملات آنلاین یا حضوری. ارجاع قضایی و اطلاع رسانی عمومی الزامی است.

تبصره ۱۵: درج اولیه تخلف در سامانه های مربوطه (پرتال، پلتفرم، منیج سایت) جهت بررسی توسط کمیته بلافاصله پس از گزارش.

۲-۷- تخلفات عوامل اجرایی (مربیان، کارکنان ادارات کل، مراکز آموزشی - دولتی)

اکثریت عوامل اجرایی کارمندان دولت هستند و تخلفات آن ها که با ماده ۸ قانون رسیدگی به تخلفات اداری (مصوب ۱۳۷۲) مطابقت دارند، با مجازات های ماده ۹ همان قانون تنبیه می شوند. تخلفات افراد مذکور به شرح ذیل می باشد.

ردیف	نوع تخلف	درجه	رسیدگی کننده	مجازات	استناد قانونی	توضیحات تکمیلی
۱	ارائه اطلاعات نادرست یا ناقص در فرآیند ثبت نام یا آزمون های دانشی یا عملی (مرتبه اول)	۲	هیات بدوی مستقر در ستاد	اخطار کتبی بدون درج در پرونده استخدامی	بند ۲ ماده ۸ قانون رسیدگی به تخلفات اداری (مصوب ۱۳۷۲)	ناشی از خطا یا ناآگاهی (پیوست ۱۰). آموزش مجدد الزامی است.
۲	عدم همکاری با ناظران یا سایر عوامل اجرایی - مرتبه اول	۲	هیات بدوی مستقر در ستاد	اخطار کتبی بدون درج در پرونده استخدامی	بند ۲ ماده ۸ قانون رسیدگی به تخلفات اداری (مصوب ۱۳۷۲)	ناشی از ناآگاهی یا سهل انگاری (پیوست ۱۰). آموزش مجدد الزامی است.
۳	تخلف در تطبیق هویت داوطلبان در آزمون های دانشی یا عملی	۲	هیات بدوی مستقر در ستاد	اخطار کتبی و آموزش مجدد	بند ۷ ماده ۸ قانون رسیدگی به تخلفات اداری (مصوب ۱۳۷۲)	ناشی از سهل انگاری یا عمد (پیوست ۱۰). آموزش مجدد الزامی است.
۴	عدم رعایت پروتکل های امنیتی حوزه آزمون های دانشی یا عملی (مرتبه اول)	۲	هیات بدوی مستقر در ستاد	اخطار کتبی و آموزش مجدد	ماده ۸ قانون رسیدگی به تخلفات اداری (مصوب ۱۳۷۲)	ناشی از ناآگاهی (پیوست ۱۰). آموزش مجدد برای پیشگیری الزامی است.
۵	ارائه اطلاعات نادرست یا ناقص در فرآیند ثبت نام یا آزمون های دانشی یا عملی (مرتبه دوم)	۳	هیات بدوی مستقر در ستاد	توبیخ کتبی با درج در پرونده استخدامی	بند ۲ ماده ۸ قانون رسیدگی به تخلفات اداری (مصوب ۱۳۷۲)	با قصد فریب (پیوست ۱۰). در صورت خسارت، جبران خسارت الزامی است.
۶	عدم همکاری با ناظران یا سایر عوامل اجرایی - مرتبه دوم	۳	هیات بدوی مستقر در ستاد	توبیخ کتبی با درج در پرونده استخدامی	بند ۲ ماده ۸ قانون رسیدگی به تخلفات اداری (مصوب ۱۳۷۲)	تکرار تخلف منجر به تشدید. مستندسازی در سامانه الزامی است.
۷	عدم همکاری با ناظران یا سایر عوامل اجرایی - مرتبه سوم	۳	هیات بدوی مستقر در ستاد	توبیخ کتبی با درج در پرونده استخدامی	بند ب ماده ۹ قانون رسیدگی به تخلفات اداری (مصوب ۱۳۷۲)	تخلف مکرر با مستندات (مانند گزارش ناظران). قابل تجدیدنظر مطابق ماده ۱۱ قانون.
۸	کمک به داوطلب خارج از ضوابط برگزاری آزمون های دانشی یا عملی	۳	هیات بدوی مستقر در ستاد	تعلیق از فعالیت آزمون تا ۶ ماه و آموزش مجدد	بند ۲۵ و ۲۷ ماده ۸ قانون رسیدگی به تخلفات اداری (مصوب ۱۳۷۲)	شامل ارائه پاسخ یا کمک غیرمجاز (پیوست ۱۰). شواهد مستند می شود.

۹	افشای غیرمجاز محتوای آزمون های دانشی یا عملی (سؤالات، پاسخ ها، یا لاگ های سامانه) - مرتبه اول	۴	هیات بدوی مستقر در ستاد	کسر حقوق و مزایا تا یک سوم به مدت سه ماه	بند ۲۵ و ۲۷ ماده ۸ قانون رسیدگی به تخلفات اداری (مصوب ۱۳۷۲)	شامل افشای ناآگاهانه یا آگاهانه (پیوست ۱۰). شواهد (مانند لاگ ها) مستند می شود.
۱۰	افشای غیرمجاز محتوای آزمون های دانشی یا عملی - مرتبه دوم	۴	هیات بدوی مستقر در ستاد	کسر حقوق و مزایا تا یک سوم به مدت دو ماه	بند ۲۵ و ۲۷ ماده ۸ قانون رسیدگی به تخلفات اداری (مصوب ۱۳۷۲)	تکرار تخلف منجر به تشدید. قابل تجدیدنظر مطابق ماده ۱۱ قانون.
۱۱	عدم رعایت پروتکل های امنیتی حوزه آزمون های دانشی یا عملی (مرتبه دوم)	۴	هیات بدوی مستقر در ستاد	محرومیت از فعالیت در فرایند آزمون تا یک سال	ماده ۸ قانون رسیدگی به تخلفات اداری (مصوب ۱۳۷۲)	با قصد تخلف (پیوست ۱۰). مستندسازی در سامانه الزامی است.
۱۲	تیبانی با داوطلبان، افراد خارج از حوزه امتحانی، یا دست اندرکاران آزمون - مرتبه اول	۵	هیات بدوی مستقر در ستاد	انفصال موقت از ۶ ماه تا یک سال	بند ۳۰ ماده ۸ قانون رسیدگی به تخلفات اداری (مصوب ۱۳۷۲)	شامل همکاری غیرقانونی (پیوست ۱۰). شواهد (مانند مکالمات یا لاگ ها) مستند می شود.
۱۳	افشای غیرمجاز محتوای آزمون های دانشی یا عملی - مرتبه سوم	۶	هیات بدوی مستقر در ستاد	انفصال دائم از خدمات دولتی	بند ۲۵ و ۲۷ ماده ۸ قانون رسیدگی به تخلفات اداری (مصوب ۱۳۷۲)	تخلف مکرر با ارجاع قضایی در صورت خسارت.
۱۳	تیبانی با داوطلبان، افراد خارج از حوزه امتحانی، یا دست اندرکاران آزمون - مرتبه دوم	۶	هیات بدوی مستقر در ستاد	انفصال دائم از خدمات دولتی و ارجاع به مراجع قضایی	بند ۳۰ ماده ۸ قانون رسیدگی به تخلفات اداری (مصوب ۱۳۷۲)	تخلف مکرر با ارجاع قضایی. جبران خسارت در صورت بروز الزامی است.
۱۴	جعل گواهینامه مهارت سازمان یا استفاده از آن	۶	هیات بدوی مستقر در ستاد	انفصال دائم از خدمات دولتی و ارجاع به مراجع قضایی	ماده ۱۶ قانون اساسنامه سازمان؛ ماده ۵۲۳ قانون مجازات اسلامی تعزیرات (مصوب ۱۳۹۲)؛ بند ۲۶ ماده ۸ قانون رسیدگی به تخلفات اداری	جرم انگاری شده با مجازات تعزیری درجه شش. ابطال گواهینامه و اطلاع رسانی عمومی الزامی است.
۱۵	جعل سایر مدارک یا اسناد آزمون (مانند مدارک تحصیلی یا پاسخنامه ها)	۶	هیات بدوی مستقر در ستاد	انفصال دائم از خدمات دولتی و ارجاع به مراجع قضایی	ماده ۵۲۳ قانون مجازات اسلامی (مصوب ۱۳۹۲)؛ بند ۲۶ ماده ۸ رسیدگی به تخلفات اداری	شامل جعل مدارک پیش نیاز یا پاسخنامه. شواهد به مراجع قضایی ارائه می شود.
۱۶	هک یا دسترسی غیرمجاز به سامانه های آزمون یا اطلاعات داوطلبان یا استفاده غیرمجاز از آن ها	۶	هیات بدوی مستقر در ستاد	انفصال دائم از خدمات دولتی و ارجاع به مراجع قضایی	ماده ۱ قانون جرایم رایانه ای (مصوب ۱۳۸۸)؛ بند ۲۶ ماده ۸ قانون رسیدگی به تخلفات اداری	تخلف سایبری با لاگ گیری دیجیتال مستند می شود. ارجاع قضایی الزامی است.
۱۷	خرید یا فروش سؤالات آزمون های دانشی یا عملی یا پاسخ های آن ها	۶	هیات بدوی مستقر در ستاد	انفصال دائم از خدمات دولتی و ارجاع به مراجع قضایی	ماده ۷۲۶ قانون مجازات اسلامی (مصوب ۱۳۹۲)؛ بند ۱۱ ماده ۸ قانون رسیدگی به تخلفات اداری	شامل سؤالات / پاسخ های واقعی (بخشی از آزمون) یا غیرواقعی (جعلی) یا کلاهبرداری. معاملات آنلاین یا حضوری مستند شده و اطلاع رسانی عمومی الزامی است

۳-۷- تخلفات اشخاص ثالث (مدیران، مربیان آموزشگاه های آزاد و ... (غیر دولتی))

اشخاص ثالث شامل آموزشگاه های آزاد، مربیان، مدیران آموزشگاه ها، پیمانکاران، والدین داوطلبان، رسانه ها، و ارائه دهندگان خدمات آنلاین هستند. تخلفات و مجازات ها به صورت یکپارچه و بر اساس معیارهای تشخیص مرتبه اول یا مرتبه دوم (پیوست ۱۰) و زمان شناسایی تنظیم شده اند.

ردیف	نوع تخلف	درجه	رسیدگی کننده	مجازات	استناد قانونی	توضیحات تکمیلی
۱	ارائه اطلاعات نادرست یا ناقص در فرآیند ثبت نام یا آزمون های دانشی یا عملی (مرتبه اول)	۲	کمیته ارزشیابی استان	اخطار کتبی و الزام به اصلاح اطلاعات	ماده ۱ قانون مسئولیت مدنی (مصوب ۱۳۳۹)	ناشی از ناآگاهی یا خطا (پیوست ۱۰). اصلاح در مهلت های تعیین شده معاف از مجازات است.
۲	اخلال در نظم حوزه آزمون های دانشی یا عملی (حضور یا آنلاین، شامل همراه داشتن وسایل غیرمجاز) - مرتبه اول	۲	کمیته ارزشیابی استان	اخطار کتبی	ماده ۷۲۶ قانون مجازات اسلامی (مصوب ۱۳۹۲)	ناشی از ناآگاهی (پیوست ۱۰). آموزش مجدد الزامی است.
۳	عدم همکاری با عوامل اجرایی یا ناظران در فرآیند آزمون های دانشی یا عملی - مرتبه اول	۳	کمیته ارزشیابی استان	اخطار کتبی و الزام به جبران و اصلاح رویه	ماده ۷۲۶ قانون مجازات اسلامی (مصوب ۱۳۹۲)	ناشی از سهل انگاری (پیوست ۱۰). مستندسازی در سامانه الزامی است.
۴	عدم همکاری با عوامل اجرایی یا ناظران - مرتبه دوم (پس از حداقل ۶ ماه)	۳	کمیته ارزشیابی استان	تذکر کتبی و الزام به جبران و اصلاح رویه	ماده ۷۲۶ قانون مجازات اسلامی (مصوب ۱۳۹۲)	تکرار تخلف منجر به تشدید. گزارش ناظران مستند می شود.
۵	ارائه اطلاعات نادرست یا ناقص در فرآیند ثبت نام یا آزمون های دانشی یا عملی (مرتبه دوم)	۴	کمیته ارزشیابی استان / هیات نظارت استان	محرومیت از همکاری یا تعلیق فعالیت آموزشگاه تا یک سال	ماده ۱ قانون مسئولیت مدنی (مصوب ۱۳۳۹)	با قصد فریب (پیوست ۱۰). در صورت خسارت (مانند گواهینامه نامعتبر)، جبران خسارت الزامی است.
۶	عدم همکاری با عوامل اجرایی یا ناظران - مرتبه سوم (پس از حداقل ۶ ماه)	۴	کمیته ارزشیابی استان / هیات نظارت استان	محرومیت از همکاری یا تعلیق فعالیت آموزشگاه تا ۳ ماه	ماده ۷۲۶ قانون مجازات اسلامی (مصوب ۱۳۹۲)	تخلف مکرر با مستندات. برای آموزشگاه ها، تعلیق توسط هیات نظارت اجرا می شود.

۷	اخلال در نظم حوزه آزمون های دانشی یا عملی - مرتبه دوم	۴	کمیته ارزشیابی استان/ هیات نظارت استان	محرومیت از همکاری یا تعلیق فعالیت آموزشگاه تا یک سال	ماده ۷۲۶ قانون مجازات اسلامی (مصوب ۱۳۹۲)	با قصد اخلال (پیوست ۱۰). در صورت خسارت، جبران خسارت الزامی است.
۸	عدم معرفی کارآموزان واجد شرایط به آزمون های دانشی یا عملی در موعد مقرر یا تأخیر بدون عذر موجه - مرتبه اول	۴	کمیته ارزشیابی استان/ هیات نظارت استان	اخطار کتبی و الزام به جبران حقوق تضییع شده ذی نفعان	آیین نامه آموزشگاه های آزاد سازمان	گزارش آموزشگاه مستند می شود. جبران حقوق ذی نفعان الزامی است.
۹	عدم معرفی کارآموزان واجد شرایط - مرتبه دوم (پس از حداقل ۶ ماه)	۴	کمیته ارزشیابی استان/ هیات نظارت استان	تذکر کتبی و الزام به جبران حقوق تضییع شده ذی نفعان	آیین نامه آموزشگاه های آزاد سازمان	تکرار تخلف با مستندات. جبران حقوق ذی نفعان الزامی است.
۱۰	عدم معرفی کارآموزان واجد شرایط - مرتبه سوم (پس از حداقل ۶ ماه)	۴	کمیته ارزشیابی استان/ هیات نظارت استان	تعليق فعالیت آموزشگاه تا ۳ ماه و جبران حقوق تضییع شده	آیین نامه آموزشگاه های آزاد سازمان	تعليق توسط هیات نظارت اجرا می شود. جبران حقوق ذی نفعان الزامی است.
۱۱	پذیرش کارآموز بر خلاف مفاد آیین نامه آموزشگاه های آزاد	۵	هیات رسیدگی به تخلفات سنجش مهارت و صلاحیت شغلی مستقر درستاد/ هیات نظارت استان	لغو دائم پروانه تأسیس آموزشگاه	آیین نامه آموزشگاه های آزاد سازمان	با تأیید دو سوم اعضای هیات نظارت. جبران حقوق ذی نفعان الزامی است.
۱۲	عدم معرفی کارآموزان واجد شرایط - مرتبه چهارم (پس از حداقل ۶ ماه)	۵	هیات رسیدگی به تخلفات سنجش مهارت و صلاحیت شغلی مستقر درستاد/ هیات نظارت استان	لغو دائم پروانه تأسیس آموزشگاه و جبران حقوق تضییع شده	آیین نامه آموزشگاه های آزاد سازمان	با تأیید دفتر سنجش مهارت و صلاحیت حرفه ای. جبران حقوق ذی نفعان الزامی است.
۱۳	جعل گواهینامه مهارت سازمان یا استفاده از آن	۶	هیات رسیدگی به تخلفات سنجش مهارت و صلاحیت شغلی مستقر درستاد/ هیات نظارت استان	محرومیت دائم از همکاری یا لغو دائم پروانه تأسیس و ارجاع به مراجع قضایی	ماده ۱۶ قانون اساسنامه سازمان؛ ماده ۱۹ قانون مجازات اسلامی (مصوب ۱۳۹۲)	جرم انگاری شده با مجازات تعزیری درجه شش. ابطال گواهینامه و اطلاع رسانی عمومی الزامی است.
۱۴	جعل سایر مدارک یا اسناد آزمون (مانند مدارک تحصیلی، مهر، یا پاسخنامه ها)	۶	هیات رسیدگی به تخلفات سنجش مهارت و صلاحیت شغلی مستقر درستاد/ هیات نظارت استان	محرومیت دائم از همکاری یا لغو دائم پروانه تأسیس و ارجاع به مراجع قضایی	ماده ۵۲۳ قانون مجازات اسلامی (مصوب ۱۳۹۲)	شامل جعل مدارک پیش نیاز یا پاسخنامه. شواهد به مراجع قضایی ارائه می شود.

۱۵	ارائه و استفاده از اسناد مجعول	۶	هیات رسیدگی به تخلفات سنجش مهارت و صلاحیت شغلی مستقر در ستاد/ هیات نظارت استان	محرومیت دائم از همکاری یا لغو دائم پروانه تأسیس و ارجاع به مراجع قضایی	ماده ۵۲۳ قانون مجازات اسلامی (مصوب ۱۳۹۲)	شامل استفاده از مدارک جعلی برای ثبت نام یا آزمون. ارجاع قضایی الزامی است.
۱۶	جعل و غصب عنوان و استفاده از عناوین غیر واقعی برای خود یا تشکل های فاقد مجوز	۶	هیات رسیدگی به تخلفات سنجش مهارت و صلاحیت شغلی مستقر در ستاد/ هیات نظارت استان	محرومیت دائم از همکاری یا لغو دائم پروانه تأسیس و ارجاع به مراجع قضایی	ماده ۵۲۳ قانون مجازات اسلامی (مصوب ۱۳۹۲)	شامل استفاده از عناوین جعلی در مکاتبات. ارجاع قضایی الزامی است.
۱۷	هک یا دسترسی غیرمجاز به سامانه های آزمون (پرتال) یا اطلاعات داوطلبان یا استفاده غیرمجاز از آن ها	۶	هیات رسیدگی به تخلفات سنجش مهارت و صلاحیت شغلی مستقر در ستاد/ هیات نظارت استان	محرومیت دائم از همکاری یا لغو دائم پروانه تأسیس و ارجاع به مراجع قضایی	ماده ۱ قانون جرایم رایانه ای (مصوب ۱۳۸۸)	تخلف سایبری با لاگ گیری دیجیتال مستند می شود. ارجاع قضایی الزامی است.
۱۸	تبانی با داوطلبان، افراد خارج از حوزه امتحانی، یا دست اندرکاران آزمون	۶	هیات رسیدگی به تخلفات سنجش مهارت و صلاحیت شغلی مستقر در ستاد/ هیات نظارت استان	محرومیت دائم از همکاری یا لغو دائم پروانه تأسیس و ارجاع به مراجع قضایی	ماده ۷۲۶ قانون مجازات اسلامی (مصوب ۱۳۹۲)	شامل همکاری غیرقانونی (پیوست ۱۰). شواهد (مانند مکالمات یا لاگ ها) مستند می شود.
۱۹	انتشار غیرمجاز محتوای آزمون های دانشی یا عملی (سؤالات، پاسخ ها، یا لاگ های سامانه) یا تلاش برای دستیابی و افشای آن ها	۶	هیات رسیدگی به تخلفات سنجش مهارت و صلاحیت شغلی مستقر در ستاد/ هیات نظارت استان	محرومیت دائم از همکاری یا لغو دائم پروانه تأسیس و ارجاع به مراجع قضایی	ماده ۱ قانون جرایم رایانه ای (مصوب ۱۳۸۸)	شامل انتشار آنلاین یا آفلاین. اطلاع رسانی عمومی در صورت شناسایی پس از آزمون الزامی است.
۲۰	خرید یا فروش سؤالات آزمون های دانشی یا عملی یا پاسخ های آن ها (واقعی یا غیرواقعی)	۶	هیات رسیدگی به تخلفات سنجش مهارت و صلاحیت شغلی مستقر در ستاد/ هیات نظارت استان	محرومیت دائم از همکاری یا لغو دائم پروانه تأسیس و ارجاع به مراجع قضایی	ماده ۷۲۶ قانون مجازات اسلامی (مصوب ۱۳۹۲)	شامل سؤالات/ پاسخ های واقعی (بخشی از آزمون) یا غیرواقعی (جعلی یا کلاهبرداری). معاملات آنلاین یا حضوری مستند شده و اطلاع رسانی عمومی الزامی است

تبصره ۱: تکرار تخلف توسط هر گروه (داوطلبان، عوامل اجرایی، یا اشخاص ثالث) منجر به تشدید مجازات به درجه بالاتر می شود.

تبصره ۲: تخلفات منجر به خسارت مالی یا معنوی (مانند صدور گواهینامه نامعتبر)، مشمول جبران خسارت مطابق مواد ۱ و ۲ قانون مسئولیت مدنی هستند.

تبصره ۳: ارجاع به مراجع قضایی در موارد درجه ۵ و ۶ باید با تأیید شورای سنجش، صلاحیت شغلی و مسابقات مهارت باشد.

تبصره ۴: در صورت اثبات تخلف اشخاص ثالث مرتبط با آموزشگاه های آزاد، مجوز آموزشگاه مربوطه توسط هیات نظارت استان بررسی و در صورت لزوم تعلیق یا لغو می شود.

تبصره ۵: تخلفات سایبری (مانند هک یا انتشار آنلاین سؤالات) مشمول قوانین جرایم رایانه ای (مصوب ۱۳۸۸) نیز هستند.

تبصره ۶: گزارش خودخواسته تخلفات مرتبه اول توسط داوطلبان، عوامل اجرایی، یا آموزشگاه ها می تواند منجر به تخفیف یا معافیت از مجازات شود (با تأیید کمیته استانی).

تبصره ۷: تخلفات شناسایی شده در گزارش های فصلی / سالانه که منجر به صدور گواهینامه نامعتبر شده اند، مشمول ابطال گواهینامه و اطلاع رسانی عمومی (از طریق سایت سازمان) هستند.

تبصره ۸: عدم تکمیل فیلدهای الزامی که منجر به صدور گواهینامه نامعتبر یا خسارت به سازمان یا اشخاص ثالث شود، مشمول جبران خسارت مطابق قانون مسئولیت مدنی (مصوب ۱۳۳۹) خواهد بود.

ماده ۸: اقدامات پیشگیرانه

- **اطلاع رسانی به داوطلبان:** اطلاع رسانی شرایط ثبت نام، فیلدهای الزامی، مهلت های اصلاح اطلاعات و عواقب تخلفات از طریق سامانه الکترونیکی، سایت سازمان، پیامک، پوسترها و سایر روش های مناسب.

- **آموزش ضمن خدمت:** برگزاری دوره های آموزش ضمن خدمت برای عوامل اجرایی و کارکنان آموزشگاه های آزاد در خصوص قوانین، مقررات و فرایندهای ثبت نام و برگزاری آزمون های دانشی و عملی، با صدور گواهینامه ضمن خدمت.

- **امنیت اطلاعات و مدیریت سوابق الکترونیکی فرایندهای آزمون:**

- دسترسی به بانک سؤالات، سامانه های آزمون، و اطلاعات داوطلبان باید با پروتکل های امنیتی قوی (مانند رمزنگاری AES-۲۵۶، احراز هویت چندمرحله ای، و لاگ گیری فعالیت ها) محدود شود.

- تمامی اقدامات ثبت نام (ورود داده، تأیید مدارک، تغییرات، یا عدم تکمیل فیلدهای الزامی) باید با لاگ های دیجیتال (شامل زمان، کاربر، و نوع اقدام) ثبت شوند.

- استفاده از فناوری های ضد تقلب (مانند دوربین های مدار بسته، نرم افزارهای تشخیص تقلب، ردیابی دستگاه های الکترونیکی، در حوزه های آزمون الزامی است).

- هرگونه دسترسی غیرمجاز یا دستکاری داده های ثبت نام به عنوان تخلف درجه ۵ تلقی شده و مشمول پیگیری قضایی است.

- **اطلاع رسانی و فرهنگ سازی:** ترویج فرهنگ رعایت قوانین و مقررات از طریق فعالیت های رسانه ای و آموزشی.

- **تحلیل داده ها:** استفاده از ابزارهای تحلیل داده برای شناسایی الگوهای تخلف و بهبود فرآیندها.

- **تشویق همکاری و گزارش دهی:**

- داوطلبان، عوامل اجرایی، یا آموزشگاه هایی که تخلفات مرتبه اول (مانند عدم احراز شرایط یا اطلاعات ناقص) را خودخواسته در مهلت های تعیین شده گزارش یا اصلاح کنند، مشمول معافیت از مجازات می شوند (با تأیید کمیته استانی).
- سامانه گزارش دهی ناشناس برای تشویق گزارش تخلفات (مرتبه اول یا مراتب بعدی) تقویت شود.
- گزارشگران تخلف مشمول حمایت های قانون حمایت از گزارشگران فساد (مصوب ۱۴۰۲) هستند.

- **ارزیابی اثربخشی:**

- دفتر سنجش مهارت و صلاحیت حرفه ای موظف است گزارش سالانه از اثربخشی اقدامات پیشگیرانه (مانند کاهش تخلفات ثبت نام، بهبود شناسایی زود هنگام، یا افزایش گزارش های خودخواسته) به هیات رسیدگی به تخلفات ارائه دهد.
- بازخورد از داوطلبان، عوامل اجرایی، و آموزشگاه ها از طریق نظرسنجی های آنلاین (در سامانه) جمع آوری می شود.

- **همکاری با آموزشگاه های آزاد:** هماهنگی با آموزشگاه ها برای بررسی مدارک و پیشگیری از تخلفات.

تبصره ۱: هزینه های اقدامات پیشگیرانه از محل اعتبارات سازمان تأمین می شود

تبصره ۲: آموزشگاه های آزاد موظف اند گزارش همکاری خود را هر ۶ ماه به مرکز استانی ارائه دهند

تبصره ۳: عدم همکاری آموزشگاه ها تخلف درجه ۳ تلقی شده و برابر مقررات برخورد می شود .

تبصره ۴: در صورت شناسایی الگوهای مکرر اطلاعات ناقص توسط یک داوطلب، عامل اجرایی، یا آموزشگاه، موضوع به عنوان تخلف مرتبه دوم بررسی می شود.

تبصره ۵: فناوری های ضد تقلب باید حداقل هر ۶ ماه ارزیابی و به روز رسانی شوند.

تبصره ۶: گزارش های تحلیلی باید شامل داده های مربوط به عدم احراز شرایط ثبت نام، اطلاعات ناقص، و تخلفات سایبری در آزمون های الکترونیکی باشند.

ماده ۹: مدیریت بحران

بحران شامل هرگونه رویداد غیرمنتظره ای است که فرآیند ثبت نام، برگزاری آزمون های دانشی یا عملی، یا اعتبار آن ها را به طور جدی مختل کند، مانند نقص فنی گسترده در سامانه الکترونیکی، افشای سؤالات آزمون، هک سامانه، یا اخلاف مرتبه دوم در حوزه های آزمون.

۱-۹- اقدامات در شرایط بحران

• تشکیل کمیته اضطراری:

○ در صورت بروز تخلفات گسترده (مانند لورفتن سؤالات در سطح ملی، اعتراضات جمعی، اخلاف در سامانه های الکترونیکی، اخلاف در چند استان، یا مشکلات زیرساختی)، کمیته اضطراری با ترکیب زیر تشکیل می شود:

- مدیرکل دفتر سنجش مهارت و صلاحیت حرفه ای (رئیس کمیته).
- نماینده دفتر امور حقوقی و استان ها.
- نماینده دفتر مرکزی حراست.
- نماینده دفتر بازرسی، ارزیابی عملکرد و رسیدگی به شکایات.
- نماینده مرکز فناوری اطلاعات، توسعه آموزش های مجازی، امنیت و هوشمندسازی
- نماینده روابط عمومی و امور بین الملل سازمان (برای اطلاع رسانی).
- کمیته اضطراری موظف است ظرف ۴۸ ساعت راهکارهای فوری (مانند تعلیق آزمون، بررسی شواهد، یا اطلاع رسانی عمومی) را اجرا کند.

• تشکیل کمیته اضطراری برای مدیریت تخلفات گسترده یا مشکلات سیستمی.

• اجرای اقدامات فوری برای رفع مشکلات و حفظ اعتبار فرآیند.

• ارائه گزارش به هیات رسیدگی به تخلفات برای تحلیل و پیشگیری.

تبصره ۱: تصمیمات کمیته اضطراری با تأیید رئیس سازمان لازم الاجراست

تبصره ۲: مشکلات فنی سامانه ظرف ۲۴ ساعت رفع می شود

تبصره ۳: در صورت اعتراضات جمعی، کمیته اضطراری با نمایندگان داوطلبان جلسه برگزار می کند.

ماده ۱۰: نظارت و اجرا

- نظارت مستمر بر اجرای دستورالعمل توسط دفتر بازرسی، ارزیابی عملکرد و رسیدگی به شکایات و دفتر حراست و با مدیریت دفتر سنجش مهارت و صلاحیت حرفه ای و مراکز استانی سنجش صورت می پذیرد.
- ارزیابی عملکرد هیات و کمیته ها بر اساس شاخص های عملکرد.
- جمع آوری بازخورد از ذی نفعان برای بهبود فرآیندها.

ارزیابی عملکرد:

- هیات و کمیته ها سالانه بر اساس شاخص های عملکرد (پیوست ۷) ارزیابی می شوند.
- شاخص ها شامل سرعت رسیدگی، دقت آرا، اثربخشی پیشگیری، و رضایت ذی نفعان است.

بازخورد و بهبود:

- دفتر سنجش مهارت و صلاحیت حرفه ای موظف است سالانه بازخورد از کمیته ها، ناظران، داوطلبان، و آموزشگاه ها را از طریق نظرسنجی های آنلاین جمع آوری کند.
- نتایج بازخورد در بازنگری دستورالعمل و بهبود فرآیندها استفاده می شود.

بازنگری:

- بازنگری اضطراری در صورت بروز مشکلات اجرایی با پیشنهاد هیات و تصمیم شورا انجام می شود.

تبصره ۱: ناظران حوزه سنجش موظفانند گزارش های نظارتی را در سامانه الکترونیکی ثبت کرده و نسخه کتبی به کمیته استانی ارائه دهند.

تبصره ۲: دفتر مرکزی حراست / حراست استان ها موظف است در صورت شناسایی تهدیدات امنیتی (مانند هک سامانه ها یا نفوذ خارجی) فوراً به دفتر سنجش مهارت و صلاحیت حرفه ای و مراکز استانی سنجش گزارش دهد.

ماده ۱۱: سایر مقررات

- این دستورالعمل در ۱۱ ماده و ۱۰ پیوست تنظیم شده و از تاریخ ابلاغ لازم الاجراست.
- در مواردی که موضوع در این دستورالعمل پیش بینی نشده، قوانین و مقررات جاری کشور، به ویژه قانون مجازات اسلامی، قانون مدنی، قانون آیین دادرسی کیفری، و قانون جرایم رایانه ای، ملاک عمل خواهد بود.
- دفتر سنجش مهارت و صلاحیت حرفه ای موظف است گزارش اجرای دستورالعمل را پس از یک سال به شورای سنجش، صلاحیت شغلی و مسابقات مهارت سازمان ارائه دهد.
- در صورت بروز اختلافات حقوقی بین سازمان و اشخاص (داوطلبان، عوامل اجرایی، یا اشخاص ثالث)، دفتر امور حقوقی و استان ها موظف است با هماهنگی هیات، موضوع را از طریق مذاکره یا مراجع قضایی پیگیری کند.

پیوست‌ها

پیوست ۱: فرم گزارش تخلف

مقدمه: این فرم برای گزارش تخلفات مرتبط با ثبت نام، آزمون، یا سایر فرآیندهای سنجش مهارت توسط ناظران، عوامل اجرایی، آموزشگاه ها، یا سایر ذی نفعان استفاده می شود.	
فرم گزارش تخلف آزمون	شماره گزارش: [تکمیل توسط کمیته]
	نوع آزمون: <input type="checkbox"/> الکترونیکی آنلاین ثابت/سیار <input type="checkbox"/> الکترونیکی آفلاین ثابت/سیار <input type="checkbox"/> عملی <input type="checkbox"/>
	تاریخ و زمان تخلف:
	محل تخلف حوزه آزمون <input type="checkbox"/> پلتفرم آنلاین <input type="checkbox"/> عملی <input type="checkbox"/> سایر <input type="checkbox"/>
	نام و مشخصات گزارش دهنده: [اختیاری برای گزارش های ناشناس]
	نام و مشخصات متخلف (در صورت شناسایی):
	شرح تخلف: [شامل جزئیات و نوع تخلف، مانند عدم احراز شرایط ثبت نام یا اطلاعات ناقص]
	زمان شناسایی: مهلت اعلام شده توسط معاونت آموزش سازمان ۴۸/ ساعت <input type="checkbox"/> پس از دوره /آزمون <input type="checkbox"/> گزارش فصلی /سالانه <input type="checkbox"/>
	شواهد: فیلم <input type="checkbox"/> عکس <input type="checkbox"/> لاگ های سامانه <input type="checkbox"/> شهادت <input type="checkbox"/> سایر مدارک <input type="checkbox"/>
	امضا و تاریخ: [برای گزارش های کتبی]
دستورالعمل استفاده:	
<ul style="list-style-type: none"> فرم از طریق سامانه الکترونیکی یا به صورت کتبی تکمیل شده و به کمیته استانی ارسال می شود. نسخه دیجیتال در سامانه آرشیو شده و نسخه کتبی به دبیرخانه کمیته ارائه می شود. <p>گزارش های ناشناس با حفظ محرمانگی و مطابق قانون حمایت از گزارشگران فساد بررسی می شوند.</p>	

پیوست ۲: فرم ابلاغ رأی

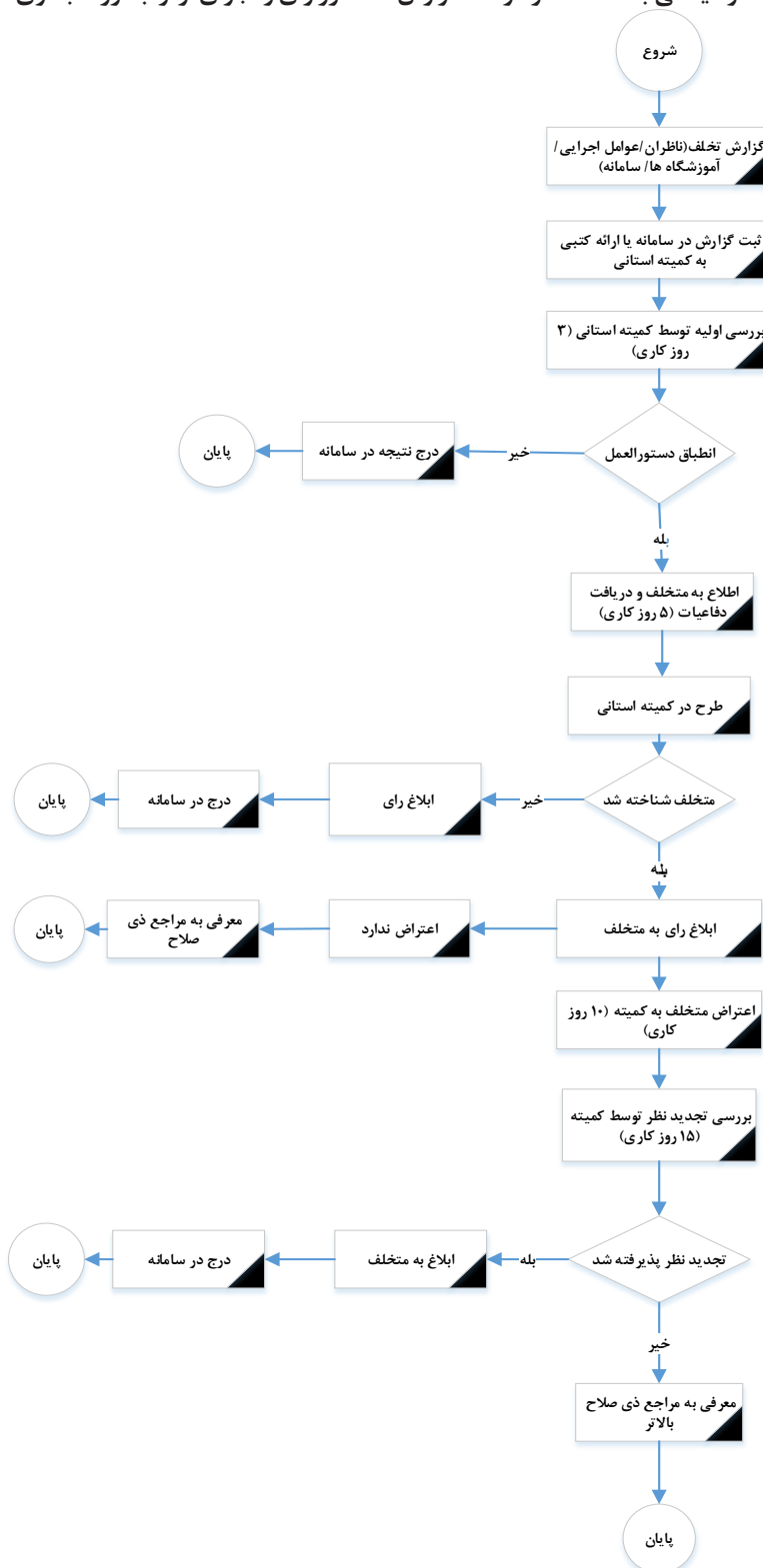
مقدمه: این فرم برای ابلاغ آرا صادره توسط کمیته های استانی یا شورای رسیدگی به تخلفات به متخلفان استفاده می شود.	
فرم ابلاغ رأی	شماره رأی: [تکمیل توسط کمیته]
	نام و مشخصات متخلف:
	نوع آزمون: الکترونیکی آنلاین ثابت / سیار <input type="checkbox"/> الکترونیکی آفلاین ثابت / سیار <input type="checkbox"/> عملی <input type="checkbox"/>
	شرح تخلف:
	زمان شناسایی: مهلت اعلام شده توسط معاونت آموزش سازمان ۴۸ ساعت <input type="checkbox"/> پس از دوره / آزمون <input type="checkbox"/> گزارش فصلی / سالانه <input type="checkbox"/>
	شواهد بررسی شده:
	استناد به معیارهای تشخیص: [پیوست ۱۰]
	رأی صادره: [شامل درجه مجازات]
	استنادات قانونی:
	مهلت اعتراض: ۱۰ روز کاری از تاریخ ابلاغ امضا رئیس کمیته و تاریخ:
دستورالعمل استفاده: <ul style="list-style-type: none"> فرم به صورت کتبی و الکترونیکی (از طریق سامانه یا ایمیل رسمی) به متخلف ابلاغ می شود. نسخه دیجیتال در سامانه ثبت و آرشیو می شود. در صورت عدم دسترسی به متخلف، ابلاغ از طریق آگهی عمومی در سایت سازمان و روزنامه های کثیرالانتشار انجام می شود. 	

پیوست ۳: فرم درخواست تجدیدنظر

مقدمه: این فرم برای ارائه درخواست تجدیدنظر توسط متخلفان به آرا صادره توسط کمیته های استانی استفاده می شود.	
شماره رأی مورد اعتراض:	فرم درخواست تجدیدنظر
نام و مشخصات متقاضی:	
نوع آزمون: الکترونیکی آنلاین ثابت/سیار <input type="checkbox"/> الکترونیکی آفلاین ثابت/سیار <input type="checkbox"/> عملی <input type="checkbox"/>	
دلایل اعتراض: [شامل استدلال و شواهد جدید]	
مدارک و شواهد جدید: [در صورت وجود]	
امضا و تاریخ:	
دستورالعمل استفاده: <ul style="list-style-type: none">فرم از طریق سامانه الکترونیکی یا به صورت کتبی به دفتر سنجش مهارت و صلاحیت حرفه ای ارسال می شود.درخواست ها ظرف ۱۵ روز کاری بررسی و رأی نهایی صادر می شود.	

پیوست ۴: نمودار فرآیند رسیدگی به تخلفات

مقدمه: این نمودار فرآیند رسیدگی به تخلفات از مرحله گزارش تا صدور رأی و اجرای آرا را بصورت بصری نمایش می دهد.



دستورالعمل استفاده:

- نمودار به عنوان راهنمای بصری برای کمیته ها و ناظران استفاده می شود.
- نسخه دیجیتال در سامانه الکترونیکی و نسخه چاپی در مراکز سنجش نگهداری می شود.

پیوست ۵: چک لیست نظارتی ناظران

<p>مقدمه: این چک لیست برای نظارت بر فرآیند ثبت نام و آزمون پس از اتمام مهلت های اصلاح (مهلت اعلام شده توسط معاونت آموزش سازمان یا ۴۸ ساعت برای ثبت نام مستقیم آزمون) استفاده می شود.</p>	
<p>چک لیست نظارت</p>	<input type="checkbox"/> بررسی مدارک داوطلبان پس از اتمام مهلت اصلاح.
	<input type="checkbox"/> بررسی تکمیل فیلدهای الزامی ثبت نام توسط داوطلبان (مانند نام، کد ملی، مدرک تحصیلی، و پیش نیازهای شغلی).
	<input type="checkbox"/> اطمینان از تطبیق اطلاعات ثبت نام با پایگاه های داده ملی (ثبت احوال، آموزش و پرورش، تأمین اجتماعی).
	<input type="checkbox"/> اطمینان از ارسال هشدارهای خودکار سامانه برای اصلاح اطلاعات نادرست یا تکمیل فیلدهای ناقص.
	<input type="checkbox"/> استخراج گزارش فیلدهای ناقص از سامانه و ارائه به کمیته استانی.
	<input type="checkbox"/> بررسی آموزش داوطلبان، عوامل اجرایی، و آموزشگاه ها در مورد شرایط ثبت نام و تکمیل فیلدهای الزامی.
	<input type="checkbox"/> بررسی عملکرد آموزشگاه های آزاد در ثبت نام (تأیید مدارک، پیش نیازها، و فیلدهای الزامی).
	<input type="checkbox"/> اطمینان از لاگ گیری اقدامات ثبت نام (ورود داده، تأیید مدارک، تغییرات، یا عدم تکمیل فیلدهای الزامی).
	<input type="checkbox"/> بررسی تحلیل داده ها برای شناسایی تخلفات (مانند اطلاعات نادرست یا ناقص).
	<input type="checkbox"/> بررسی تجهیزات حوزه آزمون (کامپیوترها، ابزارهای عملی، مواد مصرفی).
	<input type="checkbox"/> بررسی سامانه های الکترونیکی (اتصال اینترنت، امنیت سرور، پروکتورینگ آنلاین).
	<input type="checkbox"/> تطبیق هویت عوامل اجرایی و اطمینان از ابلاغ رسمی.
	<input type="checkbox"/> بررسی پروتکل های امنیتی (دوربین های مدار بسته، قفل های بانک سؤالات، فایروال سامانه).
	<input type="checkbox"/> اطمینان از نصب پوسترها و بروشورهای آموزشی در مورد شرایط ثبت نام و فیلدهای الزامی
	<input type="checkbox"/> گزارش کتبی و دیجیتالی به کمیته استانی (پس از اتمام مهلت اصلاح یا پیش از آزمون).
<p>دستورالعمل استفاده: چک لیست توسط ناظران تکمیل شده و در سامانه الکترونیکی ثبت می شود.</p> <ul style="list-style-type: none"> • نسخه کتبی به کمیته استانی ارائه شده و نسخه دیجیتالی در سامانه آرشیو می شود. • گزارش تخلفات شناسایی شده (از جمله اطلاعات ناقص) فوراً به کمیته استانی ارسال می شود. 	

پیوست ۶: آیین نامه داخلی هیات و کمیته ها

مقدمه: این آیین نامه نحوه تشکیل جلسات، مستندسازی، و وظایف هیات رسیدگی به تخلفات و کمیته های استانی را مشخص می کند.

بخش ۱: آیین نامه هیات رسیدگی به تخلفات

• تشکیل جلسات:

- حداقل ماهیانه یک جلسه عادی.
- جلسات فوق العاده در صورت بروز تخلفات گسترده، اعتراضات جمعی، یا نیاز به بازنگری دستورالعمل.
- جلسات با حضور حداقل نصف بعلاوه یک عضو رسمیت یافته و تصمیمات با اکثریت آرای اعضا (نه فقط حاضرین) معتبر است.

• مستندسازی:

- صورت جلسات شامل خلاصه بحث ها، تصمیمات، و آرای اعضا در سامانه ثبت و توسط رئیس هیات و دبیر امضا می شود.
- آرشیو دیجیتال صورت جلسات حداقل ۵ سال نگهداری می شود.

• وظایف دبیرخانه:

- هماهنگی جلسات (ارسال دعوت نامه، تنظیم زمان و مکان).
- ثبت و آرشیو پرونده ها، آرا، و گزارش ها.
- تهیه گزارش های تحلیلی فصلی از تخلفات (شامل اطلاعات ناقص).
- پیگیری اجرای مصوبات و ارائه گزارش پیشرفت.

• ارزیابی عملکرد:

- ارزیابی سالانه بر اساس شاخص های عملکرد (پیوست ۷).
- گزارش ارزیابی به هیات مدیره سازمان ارائه می شود.

• هماهنگی بین استانی:

- تشکیل جلسات مجازی یا حضوری برای تخلفات چنداستانی.
- هماهنگی با کمیته ها برای اجرای یکپارچه دستورالعمل.

• پروتکل دعوت از کارشناسان:

- دعوت از کارشناسان مستقل (حقوق، فناوری اطلاعات، یا روان شناسی تقلب) با تأیید رئیس هیات.
- حداکثر ۲ جلسه در سال برای هر کارشناس.

بخش ۲: آیین نامه کمیته های استانی

• تشکیل جلسات:

- حداقل هر ماه یک جلسه عادی.
- جلسات فوق العاده در صورت دریافت گزارش تخلف فوری.
- جلسات با حضور حداقل نصف بعلاوه یک عضو رسمیت یافته و تصمیمات با اکثریت آرای اعضا (نه فقط حاضرین) معتبر است.

• مستندسازی:

- صورت جلسات شامل شرح تخلف، شواهد، دفاعیات، و رأی صادره در سامانه ثبت و توسط رئیس و دبیر امضا می شود.
- نسخه دیجیتال آرشیو شده و نسخه کتبی به دبیر خانه هیات ارسال می شود.

• وظایف رئیس کمیته:

- هماهنگی جلسات و نظارت بر فرآیند رسیدگی.
- ارائه گزارش فصلی به دفتر سنجش مهارت و صلاحیت حرفه ای.
- اطمینان از رعایت حقوق دفاعی متخلفان.

• وظایف دبیر کمیته:

- ثبت گزارش ها، آرا، و مستندات.
- ابلاغ آرا به متخلفان (کتبی و الکترونیکی).
- پیگیری اجرای آرا

• **ارزیابی عملکرد:**

- ارزیابی سالانه بر اساس شاخص های پیوست ۷.
- نتایج به دفتر سنجش مهارت و صلاحیت حرفه ای و هیات ارائه می شود.

• **همکاری با آموزشگاه ها:**

- هماهنگی برای بررسی مدارک و تکمیل فیلدهای الزامی.
- دریافت گزارش های دوره ای از آموزشگاه ها.

دستورالعمل استفاده:

- آیین نامه ظرف ۳ ماه پس از ابلاغ توسط هیات و کمیته ها تدوین و اجرا می شود.
- هرگونه تغییر با تأیید شورای سنجش، صلاحیت شغلی و مسابقات مهارت اعمال می شود.

پیوست ۷: شاخص های عملکرد هیات و کمیته ها

مقدمه: این شاخص ها برای ارزیابی عملکرد هیات رسیدگی به تخلفات و کمیته های استانی استفاده می شوند.

شاخص های عملکرد

۱. سرعت رسیدگی:

- درصد پرونده های بررسی شده ظرف ۳ روز کاری (بررسی اولیه).
- درصد آرا صادره ظرف ۵ روز کاری پس از دریافت دفاعیات.
- درصد اعتراضات بررسی شده ظرف ۱۵ روز کاری.

۲. دقت آرا:

- درصد آرا تأیید شده توسط هیات (برای کمیته ها).
- درصد آرا بدون نیاز به اصلاح یا ارجاع قضایی.
- درصد آرا مبتنی بر معیارهای تشخیص مرتبه اول /مرتبه دوم (پیوست ۱۰).

۳. اثربخشی پیشگیری:

- کاهش درصد تخلفات عدم احراز شرایط ثبت نام نسبت به سال قبل.
- کاهش درصد تخلفات اطلاعات ناقص نسبت به سال قبل.
- درصد داوطلبان و عوامل اجرایی آموزش دیده (حداقل ۹۰٪ هدف گذاری).

۴. شفافیت و مستندسازی:

- درصد گزارش ها و آرا ثبت شده در سامانه.
- درصد صورت جلسات کامل و آرشیو شده.
- درصد ابلاغ های الکترونیکی موفق.

۵. رضایت ذی نفعان:

- میانگین امتیاز نظرسنجی های آنلاین (حداقل ۷۰٪ رضایت).
- درصد شکایات رفع شده ظرف ۱۰ روز کاری.

۶. مدیریت بحران:

- درصد حوادث (مانند لو رفتن سؤالات) رفع شده ظرف ۴۸ ساعت.
- درصد گزارش های بحران ارائه شده ظرف ۷ روز.

۷. تحلیل داده‌ها:

- درصد گزارش‌های تحلیلی فصلی ارائه‌شده به‌موقع.
- درصد شناسایی الگوهای تخلف از طریق تحلیل داده‌ها.

دستورالعمل استفاده:

- شاخص‌ها سالانه توسط دفتر سنجش مهارت و صلاحیت حرفه ای ارزیابی می‌شوند.
- داده‌ها از سامانه الکترونیکی استخراج شده و با گزارش‌های فصلی/سالانه مقایسه می‌شوند.

پیوست ۸: پروتکل همکاری با آموزشگاه های آزاد

مقدمه: این پروتکل نحوه همکاری سازمان با آموزشگاه های آزاد برای ثبت نام، بررسی مدارک، و پیشگیری از تخلفات را مشخص می کند.

پروتکل همکاری

۱. وظایف آموزشگاه ها:

- ارائه برنامه های آموزشی اجباری سازمان (حداقل ۲ ساعت) به کارآموزان در مورد شرایط ثبت نام، تکمیل فیلدهای الزامی، و عواقب تخلفات.
- بررسی مدارک داوطلبان (مانند مدرک تحصیلی، پیش نیازها، و فیلدهای الزامی) پیش از ثبت نام.
- ارائه گزارش دوره ای (هر ۶ ماه) به مرکز استانی در مورد ثبت نام داوطلبان و مشکلات اجرایی.
- همکاری با ناظران برای بازرسی های دوره ای.
- اطلاع رسانی شرایط ثبت نام و فیلدهای الزامی از طریق پوسترها و جلسات توجیهی.

۲. وظایف سازمان:

- ارائه محتوای آموزشی (ماژول ها، ویدئوها، و آزمون های کوتاه).
- تأمین دسترسی آموزشگاه ها به سامانه الکترونیکی.
- ارائه پشتیبانی فنی برای رفع مشکلات سامانه به صورت شبانه روزی.
- برگزاری دوره های آموزشی برای مربیان و مدیران آموزشگاه ها (سالی یکبار).
- اطلاع رسانی تغییرات دستورالعمل به آموزشگاه ها.

۳. نظارت و ارزیابی:

- بازرسی های دوره ای (هر ۶ ماه) از آموزشگاه ها توسط ناظران.
- ارزیابی عملکرد آموزشگاه ها بر اساس:
- درصد داوطلبان آموزش دیده.
- درصد ثبت نام های کامل (بدون نقص در فیلدهای الزامی).
- درصد گزارش های به موقع ارائه شده.
- درصد همکاری با ناظران.
- آموزشگاه های متخلف مشمول مجازات های ماده ۶ (بخش اشخاص ثالث) می شوند.

۴. حل اختلاف:

- اختلافات ابتدا از طریق مذاکره با مرکز استانی حل می شود.
- پشتیبانی در شرایط خاص:
- در صورت حجم بالای متقاضیان، آموزشگاه ها می توانند از تیم های پشتیبانی موقت سازمان استفاده کنند.
- در صورت مشکلات فنی سامانه، سازمان ظرف ۲۴ ساعت پشتیبانی ارائه می دهد.

دستورالعمل استفاده:

- پروتکل توسط دفتر سنجش مهارت و صلاحیت حرفه ای تدوین و به آموزشگاه ها ابلاغ می شود.
- آموزشگاه ها موظف اند پروتکل را ظرف ۱ ماه اجرا کنند.
- گزارش اجرای پروتکل هر ۶ ماه به مرکز استانی ارائه می شود.

پیوست ۹: نمونه گزارش نظارتی

مقدمه: این گزارش برای مستندسازی نتایج نظارت بر فرآیند ثبت نام و آزمون پس از اتمام مهلت های اصلاح استفاده می شود.	
نمونه گزارش نظارتی	شماره گزارش: [تکمیل توسط ناظر]
	تاریخ گزارش:
	محل نظارت: نام مرکز دولتی <input type="checkbox"/> آموزشگاه آزاد <input type="checkbox"/> حوزه آزمون <input type="checkbox"/>
	نوع نظارت: ثبت نام <input type="checkbox"/> آزمون <input type="checkbox"/> بازرسی دوره ای <input type="checkbox"/>
چک لیست نظارتی:	بررسی مدارک داوطلبان: تکمیل <input type="checkbox"/> ناقص <input type="checkbox"/>
	تکمیل فیلدهای الزامی ثبت نام: تکمیل <input type="checkbox"/> ناقص <input type="checkbox"/> فهرست فیلدهای ناقص <input type="checkbox"/>
	تطبیق اطلاعات با پایگاه های داده ملی: انجام شده <input type="checkbox"/> انجام نشده <input type="checkbox"/>
	ارسال هشدارهای خودکار سامانه: انجام شده <input type="checkbox"/> انجام نشده <input type="checkbox"/>
	آموزش داوطلبان و عوامل اجرایی: انجام شده <input type="checkbox"/> انجام نشده <input type="checkbox"/>
	عملکرد آموزشگاه های آزاد: مطلوب <input type="checkbox"/> نیاز به بهبود <input type="checkbox"/>
	لاگ فایل گیری اقدامات ثبت نام: انجام شده <input type="checkbox"/> انجام نشده <input type="checkbox"/>
	تجهیزات حوزه آزمون: کامل <input type="checkbox"/> ناقص <input type="checkbox"/>
	امنیت سامانه های الکترونیکی: مطلوب <input type="checkbox"/> نیاز به بهبود <input type="checkbox"/>
	نصب پوسترها/ بروشورهای آموزشی: انجام شده <input type="checkbox"/> انجام نشده <input type="checkbox"/>
تخلفات شناسایی شده:	شرح تخلف: مانند عدم احراز شرایط <input type="checkbox"/> اطلاعات ناقص <input type="checkbox"/>
	زمان شناسایی: مهلت اعلام شده توسط معاونت آموزش سازمان ۴۸ ساعت <input type="checkbox"/> پس از دوره آزمون <input type="checkbox"/> گزارش فصلی/ سالانه <input type="checkbox"/>
	شواهد: مدارک <input type="checkbox"/> لاگ فایل ها <input type="checkbox"/> شواهد <input type="checkbox"/>
پیشنهادهای اصلاحی: [مانند آموزش بیشتر یا بازرسی های مکرر]	
امضا و تاریخ ناظر:	
<p>دستورالعمل استفاده:</p> <ul style="list-style-type: none"> گزارش پس از اتمام مهلت اصلاح یا پیش از آزمون تکمیل می شود. نسخه دیجیتالی در سامانه ثبت و نسخه کتبی به کمیته استانی ارائه می شود. گزارش های حاوی تخلف فوراً به کمیته استانی ارجاع می شوند. 	

پیوست ۱۰: معیارهای تشخیص تخلفات ناآگاهانه و آگاهانه

مقدمه: این معیارها برای تمایز بین تخلفات مرتبه اول (ناشی از ناآگاهی یا خطا) و مرتبه دوم (با قصد فریب یا پنهان کاری) در فرآیند ثبت نام و آزمون استفاده می شوند.

هدف: تعریف معیارهای تشخیص مرتبه اول یا مرتبه دوم بودن تخلفات برای تعیین درجه و مجازات.

معیار	توضیحات	مصادیق	استناد قانونی
قصد و نیت (عمد)	تخلف با آگاهی و قصد قبلی برای فریب، کسب منفعت غیرقانونی، یا آسیب به فرآیند آزمون.	- ارائه اطلاعات نادرست آگاهانه - جعل گواهینامه مهارت. - تبانی برای تقلب. - هک سامانه. - خرید/فروش سؤالات واقعی یا جعلی.	ماده ۲ قانون مجازات اسلامی (۱۳۹۲). ماده ۸ قانون رسیدگی به تخلفات اداری (۱۳۷۲).
ناآگاهی یا خطا (سهو)	تخلف ناشی از عدم آگاهی، سهل انگاری یا اشتباه بدون قصد فریب.	- ارائه اطلاعات ناقص. - همراه داشتن وسایل غیرمجاز بدون قصد. - عدم رعایت پروتکل ها به دلیل آموزش ناکافی. - تأخیر غیرمرتبه دوم آموزشگاه.	ماده ۱۵۵ قانون مجازات اسلامی (۱۳۹۲). ماده ۸ قانون رسیدگی به تخلفات اداری (۱۳۷۲).
شواهد و مستندات	شواهد عینی که قصد یا ناآگاهی را تأیید کند.	- لاگ های سامانه برای دسترسی غیرمجاز (عمد). - گزارش ناظر برای خطا در تطبیق هویت (سهو). - مکالمات برای تبانی (عمد).	ماده ۱ قانون جرایم رایانه ای (۱۳۸۸). ماده ۱۰ قانون رسیدگی به تخلفات اداری (۱۳۷۲).
تکرار تخلف	تخلف مکرر پس از اخطار، مرتبه دوم تلقی می شود، مگر ناآگاهی اثبات شود.	- تکرار عدم همکاری. - افشای غیرمجاز مکرر. - عدم معرفی کارآموزان پس از تذکر.	ماده ۱۲ قانون رسیدگی به تخلفات اداری (۱۳۷۲). ماده ۱۳۷ قانون مجازات اسلامی (۱۳۹۲).
خسارت و تأثیر	تخلفات با خسارت مالی، معنوی، یا خدشه به اعتبار، احتمال مرتبه دوم بودن بیشتری دارند.	- جعل گواهینامه. - افشای سؤالات. - ارائه اطلاعات نادرست برای ثبت نام غیرمجاز.	ماده ۱ قانون مسئولیت مدنی (۱۳۳۹). ماده ۱۶ قانون اساسنامه سازمان.
گزارش خودخواسته	گزارش تخلف توسط متخلف قبل از شناسایی، نشانه مرتبه اول بودن است.	- گزارش داوطلب از اطلاعات نادرست. - گزارش عامل اجرایی از خطا. - گزارش آموزشگاه از تأخیر.	ماده ۱۰ قانون رسیدگی به تخلفات اداری (۱۳۷۲). ماده ۶۱۴ قانون مجازات اسلامی (۱۳۹۲).
زمان شناسایی	تخلفات با توجه به زمان بندی شناسایی ارزیابی می شوند.	- اطلاعات نادرست در ثبت نام (سهو محتمل). - تقلب در آزمون (عمد محتمل). - جعل در گزارش های سالانه (عمد).	ماده ۱۰ قانون رسیدگی به تخلفات اداری (۱۳۷۲). ماده ۱ قانون جرایم رایانه ای (۱۳۸۸).

نکات اجرایی:

- کمیته استانی مسئول تعیین مرتبه اول /مرتبه دوم بودن با شواهد است.
 - گزارش خودخواسته می تواند منجر به تخفیف یا معافیت شود.
 - تخلفات سنگین (درجه ۶) مشمول ابطال گواهینامه و اطلاع رسانی عمومی هستند.
 - جبران خسارت برای تخلفات با خسارت الزامی است.
- استناد قانونی:** ماده ۱۰ قانون رسیدگی به تخلفات اداری (۱۳۷۲)؛ ماده ۱ قانون جرایم رایانه ای (۱۳۸۸).

معیارهای تشخیص مرتبه اول یا مرتبه دوم بودن تخلفات

۱. تخلفات عدم احراز شرایط ثبت نام

شواهد تخلف مرتبه اول :

- اظهار نادرست غیرحیاتی (مانند اشتباه در تاریخ مدرک یا آدرس).
- اصلاح اطلاعات نادرست در مهلت های تعیین شده (یک سوم دوره یا ۴۸ ساعت) پس از دریافت هشدار.
- اثبات ناآگاهی (مانند عدم شرکت در دوره آموزشی یا دسترسی محدود به اینترنت).
- فقدان الگوی تکراری در ارائه اطلاعات نادرست.
- فشار زمانی یا مشکلات فنی در زمان ثبت نام (تأیید شده توسط تیم فناوری اطلاعات).

شواهد تخلف آگاهانه:

- اظهار نادرست حیاتی (مانند مدرک تحصیلی یا تجربه کاری) برای دور زدن الزامات.
- عدم اصلاح اطلاعات پس از دریافت حداقل دو هشدار خودکار سامانه.
- الگوی مکرر ارائه اطلاعات نادرست توسط داوطلب یا آموزشگاه.
- شواهد جعل یا تحریف مدارک (مانند دستکاری مدرک تحصیلی).
- مغایرت مرتبه دوم اطلاعات با پایگاه های داده ملی.

۲. تخلفات عدم تکمیل فیلدهای الزامی ثبت نام

شواهد تخلف مرتبه اول :

- عدم تکمیل فیلدهای غیرحیاتی (مانند آدرس دقیق یا شماره تماس غیرضروری).
- اصلاح اطلاعات ناقص در مهلت های تعیین شده پس از دریافت هشدار.
- اثبات ناآگاهی (مانند عدم شرکت در دوره آموزشی).
- فقدان الگوی تکراری در عدم تکمیل فیلدها.
- فشار زمانی یا مشکلات فنی در زمان ثبت نام.

شواهد تخلف آگاهانه:

- عدم تکمیل فیلدهای حیاتی (مانند کد ملی یا مدرک تحصیلی) پس از دریافت حداقل دو هشدار.
- الگوی مکرر عدم تکمیل فیلدها توسط داوطلب یا آموزشگاه.
- شواهد پنهان کاری (مانند عدم ارائه مدارک برای جلوگیری از تطبیق).
- عدم همکاری در تکمیل اطلاعات پس از مهلت اصلاح.
- مغایرت اطلاعات با پایگاه های داده ملی که نشان دهنده تلاش برای فریب باشد.

۳. سایر تخلفات (مانند تقلب، تبانی، یا جعل)

شواهد تخلف مرتبه اول :

- استفاده از وسایل غیرمجاز به دلیل ناآگاهی از قوانین.
- همکاری غیرمرتبه دوم با دیگران (مانند پاسخ به سؤال همکار).
- خطای سیستمی یا انسانی در فرآیند آزمون یا ثبت نام.
- فقدان سوابق قبلی تخلف توسط متخلف .

شواهد تخلف آگاهانه:

- استفاده آگاهانه از وسایل غیرمجاز برای تقلب.
- تبانی با داوطلبان، عوامل اجرایی، یا اشخاص ثالث.
- جعل مدارک یا اطلاعات با قصد فریب.
- الگوی تکراری تخلفات در سوابق متخلف .
- شواهد دیجیتال (مانند لاگ های سامانه) که نشان دهنده برنامه ریزی برای تخلف باشد.

دستورالعمل استفاده:

- معیارها توسط کمیته های استانی و شورا در بررسی پرونده ها استفاده می شوند.
- شواهد باید مستند و قابل ارائه در مراجع قضایی باشند.
- در صورت ابهام، موضوع به شورا ارجاع می شود.
- معیارها هر ۲ سال یکبار بازنگری می شوند.